



แผนการบริหารความเสี่ยง

ประจำปี พ.ศ.๒๕๖๔

องค์การบริหารส่วนตำบลทับเที่ยงภูเก็ต
อำเภอเมือง จังหวัดปัตตานี

ส่วนที่ ๑ บทนำ

หลักการและเหตุผล

ตามแนวทางการบริหารจัดการภาครัฐแนวใหม่ได้ให้ความสำคัญกับ “การบริหารความเสี่ยง” ซึ่งเป็นเครื่องมือสำคัญต่อการบริหารเชิงยุทธศาสตร์ ในการผลักดันให้ภาครัฐมี ผลการดำเนินงานที่เป็นเลิศ เป็นองค์การที่มีสมรรถนะสูง (High Performance Organization : HPO) และเป็นกระบวนการที่สำคัญในการเน้นความสำคัญหรือชี้ให้เห็นความเสี่ยงที่จะส่งผลกระทบต่อกิจกรรมที่องค์การต้องดำเนินการให้บรรลุตาม เป้าประสงค์และประเด็นยุทธศาสตร์ที่วางไว้

การบริหารความเสี่ยงที่ดี คือ บุคลากรที่เกี่ยวข้องทุกฝ่ายภายในองค์การได้มีส่วนร่วมในการ วิเคราะห์ตรวจสอบ ประเมินความเสี่ยงและผลกระทบที่อาจจะเกิดขึ้นกับองค์กรอยู่เสมอ รวมทั้งร่วมกัน วางแผนป้องกันและควบคุมให้เหมาะสมกับภารกิจ เพื่อลดสภาพปัญหาหรือหลีกเลี่ยงความเสี่ยงที่อาจเกิดขึ้น และสร้างความเสียหายหรือความสูญเสียให้กับองค์กรได้ ตามเกณฑ์การพัฒนาคุณภาพการบริหารจัดการ ภาครัฐปี ๒๕๕๘ หมวด ๒ การวางแผนเชิงยุทธศาสตร์ ซึ่งกำหนดว่าส่วนราชการต้องมีการวิเคราะห์และจัดทำ แผนบริหารความเสี่ยงตามมาตรฐาน COSO เพื่อเตรียมการรองรับการเปลี่ยนแปลงที่อาจจะเกิดขึ้นจากการ ดำเนินแผนงาน/โครงการที่สำคัญซึ่งต้องครอบคลุมความเสี่ยงด้านธรรมาภิบาลในการป้องกันข้อผิดพลาด หรือ ลดโอกาสที่จะทำให้องค์การเกิดความเสียหายหรือล้มเหลวโดยให้ระดับความเสี่ยงและผลกระทบที่เกิดขึ้นใน อนาคตอยู่ในระดับที่สามารถรับได้และมีการติดตามประเมินผลได้อย่างมีประสิทธิภาพเป็นไปตามแนวทางการ บริหารเชิงยุทธศาสตร์ที่ดำเนินการอยู่ในปัจจุบัน ประกอบกับได้มีข้อกำหนดพระราชบัญญัติการเงินการคลัง พ.ศ. ๒๕๖๒ ในมาตรา ๗๙ กำหนดให้หน่วยงานของรัฐจัดให้มีการตรวจสอบภายใน การควบคุมภายใน และการบริหารความเสี่ยงโดยถือตามมาตรฐานและหลักเกณฑ์ที่ พ.ร.บ. การเงินการคลังฯ กำหนด

ทั้งนี้ในปัจจุบันการบริหารความเสี่ยงจำเป็นจะต้องดำเนินการให้ครอบคลุมตามหลักการ บริหารกิจการบ้านเมืองที่ดีหรือหลักธรรมาภิบาล (Good Governance) อันประกอบด้วย ๑๐ หลักคือหลักการ ๑๐ ประการ (Responsiveness) หลักประสิทธิผล (Effectiveness) หลักประสิทธิภาพ/คุ้มค่า (Efficiency/Value for money) หลักความเสมอภาค (Equity) หลักมุ่งเน้นฉันทามติ(Consensus Oriented) หลักการตรวจสอบได้/มีภาระรับผิดชอบ (Accountability) หลักเปิดเผย/โปร่งใส (Transparency) หลักการ กระจายอำนาจ (Decentralization) หลักการมีส่วนร่วม (Participation) หลักนิติธรรม (Rule of Law) เป็น หลักที่นำมาใช้บริหารงานในปัจจุบันอย่างแพร่หลาย ช่วยส่งเสริมให้องค์กรดำเนินงานได้อย่างมีประสิทธิภาพ สร้างศรัทธาและความเชื่อมั่นองค์กรให้แก่บุคคลภายนอกและทำให้เกิดการพัฒนาองค์กรอย่างต่อเนื่อง

ดังนั้น กลุ่มพัฒนาระบบบริหารจึงได้จัดทำคู่มือการบริหารความเสี่ยงประจำปีงบประมาณ ๒๕๖๓ ขึ้น เพื่อเป็นเครื่องมือทางกลยุทธ์ที่สำคัญตามหลักการกำกับดูแลกิจการที่ดี โดยจะช่วยให้การ บริหารงานและการตัดสินใจด้านต่าง ๆ เช่น การวางแผน การกำหนดกลยุทธ์ การติดตามควบคุมและวัดผลการ ปฏิบัติงานตลอดจนการใช้ทรัพยากรต่าง ๆ อย่างเหมาะสมและมีประสิทธิภาพมากขึ้น ลดการสูญเสียและ

โอกาสที่ทำให้เกิดความเสียหายแก่องค์กร อันจะส่งผลให้การปฏิบัติงานตามโครงการและภารกิจบรรลุเป้าหมายอย่างมีประสิทธิภาพ นอกจากนี้การจัดทำระบบบริหารความเสี่ยงและควบคุมภายในยังมีส่วนช่วยให้

เกิดการพัฒนาความสัมพันธ์ระหว่างองค์กรและภายในองค์กร นำมาซึ่งการประสานการทำงาน การติดต่อแลกเปลี่ยนข้อมูลและความร่วมมือในการดำเนินการต่าง ๆ เพื่อให้สามารถบรรลุเป้าหมายในการบริหารราชการแผ่นดินต่อไป

นิยามความเสี่ยงและการบริหารความเสี่ยง

ความเสี่ยง (Risk) คือ เหตุการณ์ที่มีโอกาสเกิดขึ้นได้ในอนาคตหรือการกระทำใดๆ ที่อาจเกิดขึ้นภายใต้สถานการณ์ที่ไม่แน่นอน และส่งผลกระทบต่อหรือสร้างความเสียหาย (ทั้งที่เป็นตัวเงินและไม่เป็นตัวเงิน) หรือก่อให้เกิดความล้มเหลวหรือลดโอกาสที่จะบรรลุวัตถุประสงค์และเป้าหมายขององค์กร

ปัจจัยเสี่ยง (Risk Factor) คือ ต้นเหตุ/สาเหตุที่มาของความเสี่ยงที่จะทำให้ไม่บรรลุวัตถุประสงค์ที่กำหนดไว้ โดยต้องระบุได้ด้วยว่าเหตุการณ์นั้นจะเกิดที่ไหน เมื่อใด และเกิดขึ้นได้อย่างไรและทำไม ทั้งนี้ สาเหตุของความเสี่ยงที่ระบุควรเป็นสาเหตุที่แท้จริง เพื่อจะได้วิเคราะห์และกำหนดมาตรการลดความเสี่ยงในภายหลังได้อย่างถูกต้อง

การบริหารความเสี่ยง (Risk Management) คือ กระบวนการที่ใช้ในการบริหารจัดการปัจจัยเสี่ยงต่าง ๆ เพื่อให้โอกาสที่จะเกิดเหตุการณ์ความเสี่ยงลดลง หรือผลกระทบของความเสียหายจากเหตุการณ์ความเสี่ยงลดลงอยู่ในระดับที่องค์กรยอมรับได้ (Risk Appetite) การจัดการความเสี่ยงต้องมองปัญหาความเสี่ยงแบบองค์รวมดังนั้นการจัดการความเสี่ยงที่เหมาะสมจะต้องอาศัยการมีส่วนร่วมจากผู้บริหารและผู้ปฏิบัติการจากทุกระดับร่วมกันพิจารณาทั้งความเสี่ยงที่ยอมรับได้ และระดับความเสี่ยงที่ยอมรับได้ เพื่อให้เกิดความเข้าใจและเห็นพ้องร่วมกันทั่วทั้งองค์กร จึงจะสามารถควบคุมความเสี่ยงให้อยู่ในระดับที่องค์กรยอมรับได้

การบริหารความเสี่ยงทั่วทั้งองค์กร (Enterprise Risk Management) คือ กระบวนการที่เป็นระบบในการบริหารปัจจัยและควบคุมกิจกรรม รวมทั้งกระบวนการดำเนินงานต่าง ๆ เพื่อลดมูลเหตุของโอกาสที่จะทำให้เกิดความเสียหายจากการดำเนินการที่ไม่เป็นไปตามแผน เพื่อให้ระดับของความเสี่ยงและผลกระทบที่จะเกิดขึ้นในอนาคตอยู่ในระดับที่องค์กรสามารถยอมรับได้ ควบคุมได้ และตรวจสอบได้อย่างเป็นระบบโดยการคำนึงถึงการบรรลุเป้าหมายทั้งในด้านกลยุทธ์การปฏิบัติตามกฎระเบียบการเงิน และชื่อเสียงขององค์กรเป็นสำคัญโดยได้รับการสนับสนุนและการมีส่วนร่วมในการบริหารความเสี่ยงจากหน่วยงานทุกระดับทั่วทั้งองค์กร

การควบคุม (Control) หมายถึง นโยบายและวิธีปฏิบัติที่จะช่วยให้มั่นใจว่าได้มีการดำเนินการตามแนวทางการตอบสนองต่อความเสี่ยงที่วางไว้ กิจกรรมการควบคุมเกิดขึ้นในทุกระดับทุกหน้าที่งานและทั่วทั้งองค์กรประกอบด้วยกิจกรรมที่แตกต่างกัน เช่น การอนุมัติ การมอบหมายอำนาจหน้าที่ การยืนยันความถูกต้องการกระหายอด การแบ่งหน้าที่ และการสอบทานผลการปฏิบัติงาน แบ่งประเภทการควบคุมไว้ ๔ ประเภท คือ

๑) การควบคุมเพื่อการป้องกัน (Preventive Control) เป็นวิธีการควบคุมที่กำหนดขึ้นเพื่อป้องกันไม่ให้เกิดความเสี่ยงและข้อผิดพลาดตั้งแต่แรก เช่น การอนุมัติ การจัดโครงสร้างองค์การ การแบ่งแยกหน้าที่การควบคุมการเข้าถึงเอกสาร ข้อมูล ทรัพย์สิน ฯลฯ

๒) การควบคุมเพื่อให้ตรวจพบ (Detective Control) เป็นวิธีการควบคุมที่กำหนดขึ้นเพื่อค้นหาข้อผิดพลาดที่เกิดขึ้นแล้ว เช่น การสอบทาน การวิเคราะห์ การยืนยันยอด การตรวจนับ การรายงานข้อบกพร่อง ฯลฯ

๓) การควบคุมโดยการชี้แนะ (Directive Control) เป็นวิธีการควบคุมที่ส่งเสริมหรือกระตุ้นให้เกิดความสำเร็จตามวัตถุประสงค์ที่ต้องการ เช่น การให้รางวัลแก่ผู้มีผลงานดี เป็นต้น

๔) การควบคุมเพื่อการแก้ไข (Corrective Control) เป็นวิธีการควบคุมที่กำหนดขึ้นเพื่อแก้ไขข้อผิดพลาดที่เกิดขึ้นให้ถูกต้องหรือเพื่อหาวิธีแก้ไขให้เกิดข้อผิดพลาดซ้ำอีกในอนาคต เช่น การจัดเตรียมเครื่องมือดับเพลิงเพื่อช่วยลดความรุนแรงของความเสียหายให้น้อยลงหากเกิดไฟไหม้ เป็นต้น

คุณค่าของการบริหารความเสี่ยง

๑. ส่งเสริมให้เกิดวัฒนธรรมองค์กรที่ดีเรื่องความเสี่ยงและควบคุมภายใน
๒. ส่งเสริมและปรับเปลี่ยนการบริหารจัดการให้มุ่งผลสัมฤทธิ์ (Outcome)
๓. ยกระดับระบบและกระบวนการสร้างภูมิคุ้มกันหรือมาตรการเพื่อตอบโต้ต่อสถานการณ์ที่ไม่พึงประสงค์ให้เข้มแข็งขึ้น
๔. เกิดกระบวนการสร้างมูลค่าเพิ่ม (Value Added) ให้กับองค์กรจากมุมมองด้านความเสี่ยง
๕. ชื่อเสียงและการยอมรับจาก Stakeholder และสังคมภายนอก

ความเชื่อมโยงการบริหารความเสี่ยงกับกระบวนการวางแผนขององค์กร

องค์การบริหารส่วนตำบลต้นหยงสุโละ ได้รวบรวมความเชื่อมโยงระหว่างแนวทางการบริหารความเสี่ยงกับข้อกำหนดตามยุทธศาสตร์ชาติที่สำคัญ ดังนี้

๑. รัฐธรรมนูญแห่งราชอาณาจักรไทย พ.ศ. ๒๕๖๐

มาตรา ๖๕ รัฐพึงจัดให้มียุทธศาสตร์ชาติเป็นเป้าหมายการพัฒนาประเทศอย่างยั่งยืนตามหลักธรรมาภิบาลเพื่อใช้เป็นกรอบในการจัดทำแผนต่างๆ ให้สอดคล้องและบูรณาการกันเพื่อให้เกิดเป็นพลังผลักดันร่วมกันไปสู่เป้าหมายดังกล่าว

๒. ยุทธศาสตร์ชาติ พ.ศ. ๒๕๖๑ - ๒๕๘๐

ในการที่จะทำให้ประเทศไทยพัฒนาไปสู่อนาคตอันพึงประสงค์นั้น จำเป็นต้องมีการวางแผนและกำหนดยุทธศาสตร์การพัฒนาในระยะยาว เพื่อให้ทุกภาคส่วนในสังคมนำไปเป็นแนวทางการพัฒนาเพื่อขับเคลื่อนไปในทิศทางเดียวกัน ซึ่งยุทธศาสตร์ชาติ พ.ศ. ๒๕๖๑ - ๒๕๘๐ ประกอบด้วย

- ๒.๑ ด้านความมั่นคง
- ๒.๒ ด้านการสร้างขีดความสามารถในการแข่งขัน
- ๒.๓ ด้านพัฒนาและเสริมสร้างทรัพยากรมนุษย์
- ๒.๔ ด้านการสร้างโอกาสและความเสมอภาคทางสังคม
- ๒.๕ ด้านการสร้างการเติบโตบนคุณภาพชีวิตที่เป็นมิตรต่อสิ่งแวดล้อม
- ๒.๖ ด้านการปรับสมดุลและพัฒนาระบบการบริหารภาครัฐ

ซึ่งได้ประกาศในราชกิจจานุเบกษา เมื่อวันที่ ๑๓ ตุลาคม ๒๕๖๑ เพื่อให้ส่วนราชการใช้เป็นกรอบในการจัดทำแผนต่างๆ ให้สอดคล้องบูรณาการร่วมกันและมุ่งสู่เป้าหมายเดียวกันในระยะ ๒๐ ปีตั้งแต่ พ.ศ. ๒๕๖๑ - ๒๕๘๐

๓. แผนการปฏิรูปประเทศ ๑๑ ด้าน

ตามที่รัฐธรรมนูญแห่งราชอาณาจักรไทย หมวด ๑๖ การปฏิรูปประเทศ กำหนดให้ดำเนินการปฏิรูปประเทศอย่างน้อยในด้านต่าง ให้เกิดผลตามที่กำหนดในกฎหมายว่าด้วยแผนและขั้นตอนการดำเนินการปฏิรูปประเทศ ซึ่งวิธีการจัดทำแผนต้องให้ประชาชนและหน่วยงานที่เกี่ยวข้องมีส่วนร่วม ต้องมีการวัดผลการดำเนินการ และระยะเวลาดำเนินการปฏิรูปประเทศจำนวน ๑๑ ด้าน ประกอบด้วย ด้านการเมือง ด้านการบริหารราชการแผ่นดิน ด้านกฎหมาย ด้านกระบวนการยุติธรรม ด้านเศรษฐกิจ ด้านทรัพยากรธรรมชาติและสิ่งแวดล้อม ด้านสาธารณสุข ด้านสื่อสารมวลชนเทคโนโลยีสารสนเทศ ด้านสังคมด้านพลังงาน และด้านการป้องกันและปราบปรามการทุจริตและประพฤติมิชอบ ซึ่งแผนการปฏิรูปประเทศ ๑๑ ด้าน ได้ประกาศในราชกิจจานุเบกษา เมื่อวันที่ ๖ เมษายน ๒๕๖๑

๔. แผนพัฒนาเศรษฐกิจและสังคมแห่งชาติฉบับที่ ๑๒ (พ.ศ. ๒๕๖๐- ๒๕๖๔)

แผนพัฒนาเศรษฐกิจและสังคมแห่งชาติ ฉบับที่ ๑๒ (พ.ศ. ๒๕๖๐ - ๒๕๖๔) มุ่งพัฒนาภายใต้หลักปรัชญาของเศรษฐกิจพอเพียงยึดคนเป็นศูนย์กลางการพัฒนาอย่างมีส่วนร่วม การพัฒนาที่ยึดหลักสมดุลยั่งยืนซึ่งองค์การบริหารส่วนตำบลต้นหยงสุโละ นำมาเป็นหลักในการพัฒนาองค์กร ดังนี้

๑. การสร้างความโปร่งใสในทุกขั้นตอนของการปฏิบัติราชการ
๒. การพัฒนาบุคลากรภาครัฐให้มีความเป็นมืออาชีพ
๓. การสร้างระบบตรวจสอบ ติดตามและประเมินผลที่มีประสิทธิภาพ

๕. ยุทธศาสตร์ชาติว่าด้วยการป้องกันและปราบปรามทุจริต

การดำเนินงานตามยุทธศาสตร์ชาติว่าด้วยการป้องกันและปราบปรามทุจริต ระยะที่ ๓ (พ.ศ. ๒๕๖๐- ๒๕๖๔)ซึ่งประกอบไปด้วย ๖ ยุทธศาสตร์ ดังนี้

- ยุทธศาสตร์ที่ ๑ สร้างสังคมที่ไม่ทนต่อการทุจริต
- ยุทธศาสตร์ที่ ๒ ยกกระดับเจตจำนงทางการเมืองในการต่อต้านการทุจริต
- ยุทธศาสตร์ที่ ๓ สกัดกั้นการทุจริตเชิงนโยบาย
- ยุทธศาสตร์ที่ ๔ พัฒนาระบบป้องกันการทุจริตเชิงรุก
- ยุทธศาสตร์ที่ ๕ ปฏิรูปกลไกและกระบวนการการปราบปรามการทุจริต
- ยุทธศาสตร์ที่ ๖ ยกกระดับคะแนนดัชนีการรับรู้การทุจริต(Corruption Perceptions

Index : CPI) ของประเทศไทย

๖. ยุทธศาสตร์ขององค์การบริหารส่วนตำบลต้นหยงสุโละ

วิสัยทัศน์

“ มีน้ำไหล ไฟสว่าง หนทางสะดวก สิ่งแวดล้อมไม่เป็นมลพิษ เศรษฐกิจดี มีความรู้ทันสมัย ส่งเสริมการท่องเที่ยว”

พันธกิจ

๖.๑ พันธกิจ

๑) สร้างสังคมเป็นธรรมและเป็นสังคมที่มีคุณภาพ ทุกคนมีความมั่นคงในชีวิต ได้รับการคุ้มครองทางสังคมที่มีคุณภาพอย่างทั่วถึงและเท่าเทียม มีโอกาสเข้าถึงทรัพยากรและกระบวนการยุติธรรมอย่างเสมอภาค

ทุกภาคส่วนได้รับการเสริมพลังให้สามารถมีส่วนร่วมในกระบวนการพัฒนา ภายใต้ระบบบริหารจัดการภาครัฐที่โปร่งใส เป็นธรรม

๒) พัฒนาคุณภาพคนไทยให้มีคุณธรรม เรียนรู้ตลอดชีวิต มีทักษะและการดำรงชีวิตอย่างเหมาะสมในแต่ละช่วงวัย สถาบันทางสังคมและชุมชนท้องถิ่นมีความเข้มแข็ง สามารถปรับตัวรู้เท่าทันกับการเปลี่ยนแปลง

๓) พัฒนาฐานการผลิตและบริการให้เข้มแข็งและมีคุณภาพบนฐานความรู้ ความคิดสร้างสรรค์ และภูมิปัญญา สร้างความมั่นคงด้านอาหารและพลังงาน ปรับโครงสร้างการผลิตและการบริโภคให้เป็นมิตรกับสิ่งแวดล้อม พร้อมสร้างความเชื่อมโยงกับประเทศในภูมิภาคเพื่อความมั่นคงทางเศรษฐกิจและสังคม

๔) สร้างความมั่นคงของฐานทรัพยากรธรรมชาติและสิ่งแวดล้อม สนับสนุนการมีส่วนร่วมของชุมชนรวมทั้งสร้างภูมิคุ้มกันเพื่อรองรับผลกระทบจากการเปลี่ยนแปลงสภาพภูมิอากาศและภัยพิบัติทางธรรมชาติ

๖.๒ เป้าประสงค์

๑. ประชาชนมีคุณภาพชีวิตที่ดี บุคลากรมีคุณภาพมีความพร้อมสู่ประชาคมอาเซียน
๒. ระบบสาธารณสุขปโภคและสาธารณสุขการได้มาตรฐาน
๓. ประชาชนและชุมชนมีความเข้มแข็ง และพึ่งตนเองได้
๔. องค์กรมีระบบการบริหารจัดการบ้านเมืองที่ดี
๕. ประชาชนเห็นความสำคัญของการเล่นกีฬา และนันทนาการเพื่อสุขภาพ และแก้ไขปัญหา
ยาเสพติด
๖. ชุมชนมีระบบการจัดการภัยที่เข้มแข็ง และประชาชนได้รับความช่วยเหลือได้ทันทั่วถึง
๗. เพื่ออนุรักษ์และฟื้นฟูทรัพยากรธรรมชาติและสิ่งแวดล้อม

๖.๓ ยุทธศาสตร์การพัฒนา

จากการได้จัดทำเวทีชาวบ้าน และระดมสมองจากผู้นำชุมชน ผู้นำศาสนา ได้กำหนดกรอบยุทธศาสตร์การพัฒนาตามแผนยุทธศาสตร์การพัฒนาขององค์การบริหารส่วนตำบลต้นหมิงสุโละ (๒๕๖๐ – ๒๕๖๒) ออกเป็น ๘ ยุทธศาสตร์ ดังนี้

- (๑) ยุทธศาสตร์การพัฒนาด้านการพัฒนาและเสริมสร้างความเข้มแข็งของระบบเศรษฐกิจชุมชนและการแก้ปัญหาความยากจน
- (๒) ยุทธศาสตร์การพัฒนาด้านการศึกษา ศาสนา ประเพณี วัฒนธรรมและภูมิปัญญาท้องถิ่น
- (๓) ยุทธศาสตร์การพัฒนาด้านการจัดการทรัพยากรธรรมชาติและสิ่งแวดล้อม
- (๔) ยุทธศาสตร์การพัฒนาด้านสังคมและการพัฒนาคุณภาพชีวิต
- (๕) ยุทธศาสตร์การพัฒนาด้านการกีฬาและการท่องเที่ยว
- (๖) ยุทธศาสตร์การพัฒนาด้านการบริหารจัดการที่ดี
- (๗) ยุทธศาสตร์การพัฒนาด้านโครงสร้างพื้นฐาน
- (๘) ยุทธศาสตร์การพัฒนาด้านความมั่นคงและเสริมสร้างสันติสุข

กรอบยุทธศาสตร์การพัฒนาขององค์กรปกครองส่วนท้องถิ่น

ยุทธศาสตร์การพัฒนา	แนวทางการพัฒนา
<p>๑. ยุทธศาสตร์การพัฒนาและเสริมสร้างความเข้มแข็งของระบบเศรษฐกิจชุมชนและการแก้ไขปัญหาความยากจน</p>	<p>๑.๑ ส่งเสริมสนับสนุนการสร้างงานสร้างอาชีพให้กับประชาชนในท้องถิ่น</p> <p>๑.๒ ส่งเสริมสนับสนุนอาชีพด้านเกษตร ปศุสัตว์ สัตว์น้ำ ภูมิปัญญา อาหารฮาลาล</p> <p>๑.๓ ส่งเสริมโครงการตามแนวพระราชดำริโดยยึดหลักเศรษฐกิจพอเพียง</p> <p>๑.๔ ส่งเสริมการตลาด การค้า การลงทุนในท้องถิ่น</p> <p>๑.๕ ส่งเสริมสนับสนุนให้มีตลาดกลางจำหน่ายสินค้า</p> <p>๑.๖ ส่งเสริมสนับสนุนผู้ประกอบการในการพัฒนาคุณภาพผลผลิตและผลิตภัณฑ์</p> <p>๑.๗ พัฒนามาตรฐานผลิตภัณฑ์และส่งเสริมการตลาดสินค้า OTOP</p> <p>๑.๘ ส่งเสริมระบบเศรษฐกิจชุมชน</p> <p>๑.๙ พัฒนาภูมิปัญญาท้องถิ่นให้เป็นสินทรัพย์ทางปัญญาสร้างมูลค่าทางเศรษฐกิจ</p> <p>๑.๑๐ รณรงค์ให้ความรู้เพื่อสร้างจิตสำนึกในการประหยัดและลดหนี้สินในระดับครัวเรือน</p>
<p>๒. ยุทธศาสตร์การพัฒนาด้านการศึกษา ศาสนา ประเพณีวัฒนธรรม และภูมิปัญญาท้องถิ่น</p>	<p>๒.๑ ส่งเสริมสนับสนุนการจัดการศึกษาทั้งในและนอกระบบ</p> <p>๒.๒ ส่งเสริมและสนับสนุนให้ประชาชนมีส่วนร่วมในการจัดการศึกษา สอดคล้องตามความต้องการประชาชน</p> <p>๒.๓ ส่งเสริมสนับสนุนบทบาทสถานศึกษาให้เป็นแหล่งเรียนรู้ในชุมชน</p> <p>๒.๔ ส่งเสริมสนับสนุนการใช้สื่อนวัตกรรมเทคโนโลยีทางการศึกษา</p> <p>๒.๕ ส่งเสริมสนับสนุนให้เด็กเยาวชนได้มีส่วนร่วมในด้านการแสดงออก ด้านความคิดและนิสัยรักในการอ่าน</p> <p>๒.๖ ส่งเสริมทำนุบำรุงศาสนา ศาสนสถาน ศาสนาพิธีต่างๆ</p> <p>๒.๗ ส่งเสริมสนับสนุนการพัฒนาคุณธรรม จริยธรรมของเด็กเยาวชนและประชาชน</p> <p>๒.๘ ส่งเสริมอนุรักษ์และสืบสานขนบธรรมเนียม ศิลปะ วัฒนธรรมท้องถิ่นและภูมิปัญญาท้องถิ่น</p>
<p>๓. ยุทธศาสตร์การพัฒนาด้านการจัดการทรัพยากรธรรมชาติและสิ่งแวดล้อม</p>	<p>๓.๑ อนุรักษ์ฟื้นฟูทรัพยากรธรรมชาติและสิ่งแวดล้อมยั่งยืน</p> <p>๓.๒ ส่งเสริมสนับสนุนให้ประชาชนมีจิตสำนึกในการร่วมกันอนุรักษ์ทรัพยากรธรรมชาติและสิ่งแวดล้อม</p> <p>๓.๓ ปรับปรุงภูมิทัศน์ในชุมชนและเมือง</p> <p>๓.๔ จัดทำระบบกำจัดขยะและสิ่งปฏิกูลตลอดจนระบบบำบัดน้ำเสีย</p>

	๓.๕ การป้องกันและบรรเทาสาธารณภัย
๔. ยุทธศาสตร์การพัฒนาด้านสังคมและการพัฒนาคุณภาพชีวิต	<p>๔.๑ ส่งเสริมและสนับสนุนให้เกิดความเข้มแข็งของชุมชนและสถาบันครอบครัว</p> <p>๔.๒ ส่งเสริมและสนับสนุนการพัฒนาคุณภาพชีวิต เด็ก สตรี เยาวชน คนชราผู้ด้อยโอกาสในสังคม และประชาชนทั่วไป</p> <p>๔.๓ ป้องกันและกำจัดการแพร่ระบาดของยาเสพติด ตลอดถึงการบำบัดฟื้นฟูทางด้านร่างกายและจิตใจของผู้ทำติดยาเสพติด</p> <p>๔.๔ การป้องกันและควบคุมโรคติดต่อ ทางด้านร่างกายและจิตใจแก่ผู้ติดยาเสพติด</p> <p>๔.๕ ส่งเสริมการสร้างสุขภาพตามวิถีชุมชน</p>
๕. ยุทธศาสตร์การพัฒนาด้านการกีฬาและการท่องเที่ยว	<p>๕.๑ ส่งเสริมสนับสนุนกิจกรรมด้านการกีฬาการออกกำลังกาย</p> <p>๕.๒ ส่งเสริมสนับสนุนการก่อสร้างและปรับปรุงสนามกีฬา</p> <p>๕.๓ ส่งเสริมสนับสนุนการประชาสัมพันธ์แหล่งท่องเที่ยว</p> <p>๕.๔ ปรับปรุงพัฒนาสถานที่ท่องเที่ยวเชิงอนุรักษ์แหล่งโบราณสถาน โบราณวัตถุ</p> <p>๕.๕ ส่งเสริมและพัฒนาบุคลากรด้านการท่องเที่ยวโดยให้ชุมชนมีส่วนร่วมในการจัดการศึกษา</p> <p>๕.๖ ส่งเสริมการพัฒนาทักษะด้านการกีฬาสู่ความเป็นเลิศ</p> <p>๕.๗ ส่งเสริมและพัฒนาบุคลากรด้านกีฬาและท่องเที่ยว</p>
๖. ยุทธศาสตร์การพัฒนาด้านการบริหารจัดการที่ดี	<p>๖.๑ ส่งเสริมสวัสดิการและการพัฒนาศักยภาพบุคลากรภายในองค์กร</p> <p>๖.๒ พัฒนา ปรับปรุง จัดหาเครื่องมือเครื่องใช้และพัฒนาสถานที่ปฏิบัติงาน</p> <p>๖.๓ พัฒนาปรับปรุงระบบบริหารจัดการองค์กรตามหลักการบริหารจัดการบ้านเมืองที่ดี</p> <p>๖.๔ พัฒนาและสร้างระบบบริหารที่ทันสมัย รวดเร็ว และมีประสิทธิภาพ</p> <p>๖.๕ ปรับปรุงรูปแบบการทำงาน อำนวยความสะดวก ลดขั้นตอนกระบวนการทำงาน</p> <p>๖.๖ พัฒนาส่งเสริมระบบประชาสัมพันธ์การดำเนินงานขององค์กร</p> <p>๖.๗ ให้ความรู้เกี่ยวกับระบบการเมืองการปกครอง ระบบประชาธิปไตย</p>
๗. ยุทธศาสตร์การพัฒนาด้านโครงสร้างพื้นฐาน	<p>๗.๑ ก่อสร้างบึงเบิก ปรับปรุง บำรุงรักษาทางคมนาคม สะพาน เขื่อน ระบบระบายน้ำ</p> <p>๗.๒ พัฒนาปรับปรุงระบบจราจร</p> <p>๗.๓ จัดให้มีไฟฟ้าใช้อย่างทั่วถึง</p> <p>๗.๔ แนวทางการก่อสร้าง ปรับปรุงแหล่งน้ำอุปโภค บริโภค</p> <p>๗.๕ จัดทำผังเมืองและผังตำบล</p>
๘. ยุทธศาสตร์การพัฒนาด้านความ	๘.๑ ส่งเสริมสนับสนุนกิจกรรมด้านการรักษาความปลอดภัยในชีวิตและทรัพย์สิน

มั่นคงและเสริมสร้างสันติสุข	๘.๒ เสริมสร้างความเข้มแข็งของชุมชนให้มีส่วนร่วมในการรักษาความสงบเรียบร้อยในท้องถิ่น ๘.๓ ส่งเสริมให้ท้องถิ่นมีความสามารถและมีศักยภาพในการสนับสนุน งานป้องกันและบรรเทาสาธารณภัย ตลอดถึงการรักษาความสงบเรียบร้อยในท้องถิ่น
------------------------------------	--

นโยบายของนายกองค์การบริหารส่วนตำบลต้นหยงลูโละ ประกอบด้วย ๖ แนวทาง ดังนี้

๑. นโยบายปรับปรุงระบบประปาหมู่บ้านอย่างทั่วถึงและเป็นธรรม

นโยบายและมาตรการในการปรับปรุงระบบประปาหมู่บ้านอย่างทั่วถึงและเป็นธรรม โดยปรับปรุงระบบท่อเมนทุกหมู่บ้าน ติดตั้งมิเตอร์ทุกหลังคาเรือน ก่อสร้างท่อถังประปาเพิ่มเติมโดยประชาชนสามารถที่จะใช้น้ำตลอดเวลา การเก็บค่าน้ำก็เก็บตามจำนวนที่ใช้จะทำให้เกิดความเป็นธรรมกับผู้ใช้น้ำทุกคน

๒. นโยบายการพัฒนาอาชีพและส่งเสริมสินค้า OTOP

นโยบายการพัฒนาอาชีพและส่งเสริมสินค้า OTOP โดยการสำรวจกลุ่มอาชีพที่มีอยู่เดิมและจะส่งเสริมในการต่อยอดและพัฒนาฝีมือให้สามารถแข่งขันกับภายนอกได้และประชาชนที่มีความต้องการที่จะมีอาชีพโดยการรวมกลุ่มก็จะสนับสนุนและส่งเสริมให้สามารถมีอาชีพที่มั่นคงและยั่งยืน สำหรับสินค้า OTOP ของตำบลก็จะสนับสนุนและส่งเสริมและพัฒนารูปแบบต่อไป

๓. นโยบายการส่งเสริมการศึกษาในทุกกระดับ

นโยบายในการส่งเสริมการศึกษาในทุกกระดับ โดยการปรับปรุงและพัฒนาศูนย์พัฒนาเด็กเล็กให้น่าอยู่และเพียงพอต่อความต้องการ ให้การสนับสนุนโรงเรียนตาดีกาโดยการสนับสนุนวัสดุทางการศึกษาวัสดุอุปกรณ์เครื่องมือเครื่องใช้ตามความจำเป็นและเหมาะสม สนับสนุนโรงเรียนประถมและโรงเรียนเอกชนในพื้นที่ก็จะให้การสนับสนุนและส่งเสริมตามศักยภาพและขีดความสามารถและอยู่ในกรอบของข้อกฎหมายสามารถจะกระทำได้

๔. นโยบายการพัฒนาคุณภาพชีวิตและสิ่งแวดล้อมให้น่าอยู่

นโยบายในการพัฒนาคุณภาพชีวิตและสิ่งแวดล้อมให้น่าอยู่ โดยการจัดหาเครื่องมือเครื่องใช้ในการดูแลความสะอาดให้ทั่วถึงและเพียงพอ จัดทำโครงการประกอบบ้านสะอาด ชุมชนน่าอยู่ จัดสวัสดิการให้แก่ผู้สูงอายุและคนพิการให้อย่างทั่วถึงเท่าเทียมและเป็นธรรม

๖. นโยบายส่งเสริมการกีฬาและพัฒนาแหล่งท่องเที่ยว

นโยบายส่งเสริมกีฬา โดยการสนับสนุนและส่งเสริมในการจัดการแข่งขันกีฬาในระดับหมู่บ้าน ตำบล จัดส่งทีมกีฬาเข้าร่วมการแข่งขันในระดับต่างๆ การพัฒนาท่องเที่ยวโดยการจัดหางบประมาณจากรัฐบาลที่เกี่ยวข้องเพื่อปรับปรุงและบูรณะโบราณสถานภายในตำบลที่มีอยู่ให้มีความโดดเด่นและจัดทำโปสเตอร์แผ่นพับในการประชาสัมพันธ์แหล่งท่องเที่ยวภายในตำบลเพื่อดึงดูดนักท่องเที่ยวให้เข้ามาเยี่ยมชมและท่องเที่ยวภายในตำบลให้มากขึ้นอันนำไปสู่การมีอาชีพและรายได้ของประชาชนในพื้นที่เพิ่มมากขึ้นด้วย

๗.นโยบายสนับสนุนกิจกรรมด้านศาสนา ประเพณี และวัฒนธรรมท้องถิ่น

นโยบายในการสนับสนุนกิจกรรมด้านศาสนา ประเพณี และวัฒนธรรมท้องถิ่น โดยการจัดกิจกรรมทางด้านศาสนา ประเพณี และวัฒนธรรมของท้องถิ่นตามความเหมาะสมอย่างทั่วถึง เท่าเทียมและเป็นธรรมตามห้วงเวลาของแต่ละกิจกรรมในแต่ละปี

การพัฒนาจากความต้องการของประชาชน

จากการจัดทำเวทีชาวบ้านเพื่อรับทราบความต้องการของประชาชนในพื้นที่ อบต. มีความต้องการด้านต่างๆ ดังนี้

๑. ให้มีน้ำประปาใช้อุปโภค บริโภค ได้ตลอดปี มีน้ำที่สะอาด
๒. ทำให้ชุมชนมีความเป็นระเบียบ น่าอยู่น่าอาศัย ไม่มีมลพิษ
๓. ทำให้ประชาชนมีอาชีพเสริม มีรายได้เพิ่มมากขึ้น
๔. ให้มีการส่งเสริมสนับสนุนการเรียนตาดึกา ศูนย์พัฒนาเด็กเล็ก
๕. ให้มีการส่งเสริมประเพณี วัฒนธรรมท้องถิ่น
๖. ให้มีสถานที่ออกกำลังกาย
๗. ให้มีสถานที่พักผ่อนหย่อนใจ
๘. ให้มีการดูแลด้านสุขภาพของผู้สูงอายุ คนพิการ แม่และเด็ก
๙. ให้ทำการพัฒนาทางด้านโครงสร้างพื้นฐานให้ทั่วถึง ได้แก่ ถนน คูระบายน้ำที่ได้มาตรฐาน ใช้งานได้ตลอดทุกฤดูกาล
๑๐. ให้มีไฟฟ้า และระบบแสงสว่างทุกพื้นที่
๑๑. ให้การสนับสนุนการท่องเที่ยวในพื้นที่มากขึ้น
๑๒. ให้มีการสงเคราะห์คนชรา คนพิการ เด็กกำพร้า
๑๓. เยาวชนในหมู่บ้านใช้เวลาว่างให้เกิดประโยชน์ไม่มั่วสุมยาเสพติด
๑๔. การเอาใจใส่สุขภาพ เพื่อป้องกันโรคภัยไข้เจ็บต่างๆ

การพัฒนาจากศักยภาพ

องค์การบริหารส่วนตำบลตันหยงลูโละ มีพื้นที่ติดกับทะเลฝั่งอ่าวไทยประชาชนสามารถเพาะเลี้ยงสัตว์น้ำ โดยเฉพาะหอยแครงได้ผลดีมาก และมีสถานที่ท่องเที่ยว คือ มัสยิดโบราณกรือเซะ ฮวงซุ้ยเจ้าแม่ลิ้มกอเหนี่ยว และร่องรอยเมืองเก่าปัตตานี ซึ่งมีนักท่องเที่ยวทั้งชาวไทยและต่างประเทศมาเยี่ยมชมเป็นจำนวนมาก หากการพัฒนาแหล่งท่องเที่ยวเพิ่มพร้อมกับส่งเสริมให้ประชาชนรู้จักช่วยกันมีส่วนร่วมในการดูแลทรัพยากรธรรมชาติ หรือสถานที่ท่องเที่ยวให้อยู่ในสภาพพร้อมรองรับนักท่องเที่ยว

ภารกิจ อำนาจหน้าที่ขององค์การบริหารส่วนตำบลตันหยงลูโละ

การพัฒนาท้องถิ่นขององค์การบริหารส่วนตำบลต้นหยงลูโละ เป็นการสร้างความเข้มแข็งของชุมชน ในการร่วมคิด ร่วมแก้ไขปัญหา ร่วมสร้าง ร่วมจัดทำส่งเสริมความเข้มแข็งของชุมชนในเขตพื้นที่ขององค์การบริหารส่วนตำบลต้นหยงลูโละ โดยให้ชุมชนมีส่วนร่วมในการพัฒนาท้องถิ่นในทุกด้าน การพัฒนาองค์การบริหารส่วนตำบลต้นหยงลูโละ จะสมบูรณ์ได้ จำเป็นต้องอาศัยความร่วมมือของชุมชน ในพื้นที่ให้เกิดความตระหนักร่วมกันแก้ไขปัญหาและความเข้าใจในแนวทางแก้ไขปัญหากันอย่างจริงจัง และเน้นให้คนเป็นศูนย์กลางของการพัฒนาในทุกกลุ่มทุกวัยของประชากร นอกจากนี้ ยังได้เน้นการส่งเสริม และสนับสนุนในด้านการศึกษาดังต่อไปนี้ เด็กก่อนวัยเรียน และพัฒนาเยาวชนให้พร้อมที่จะเป็นบุคลากรที่มีคุณภาพโดยยึดกรอบแนวทางในการจัดระเบียบการศึกษา ส่วนด้านการพัฒนาอาชีพ นั้น จะเน้นพัฒนาเศรษฐกิจชุมชนพึ่งตนเองในท้องถิ่น และเศรษฐกิจแบบพอเพียง

โดยส่วนรวมการวิเคราะห์ภารกิจ อำนาจหน้าที่ขององค์การบริหารส่วนตำบล ตามพระราชบัญญัติสภาตำบลและองค์การบริหารส่วนตำบล พ.ศ.๒๕๓๗ และตามพระราชบัญญัติกำหนดแผนและขั้นตอนการกระจายอำนาจให้องค์กรปกครองส่วนท้องถิ่น พ.ศ.๒๕๔๒ กฎหมายอื่นของ อบต. และการใช้เทคนิค SWOT ทั้งนี้เพื่อให้ทราบว่างค์การบริหารส่วนตำบล มีอำนาจหน้าที่ในการดำเนินการแก้ไขปัญหาในเขตพื้นที่ให้ตรงกับความต้องการของประชาชนได้อย่างไร โดยวิเคราะห์จุดแข็ง จุดอ่อน โอกาส ภัยคุกคาม ในการดำเนินการตามภารกิจตามหลัก SWOT องค์การบริหารส่วนตำบลต้นหยงลูโละ กำหนดวิธีการดำเนินการตามภารกิจสอดคล้องกับแผนพัฒนาเศรษฐกิจและสังคมแห่งชาติ แผนพัฒนาจังหวัด แผนพัฒนาอำเภอ แผนพัฒนาตำบล นโยบายของรัฐบาล และนโยบายของผู้บริหารท้องถิ่น ทั้งนี้ สามารถวิเคราะห์ภารกิจให้ตรงกับสภาพปัญหา โดยสามารถกำหนดแบ่งภารกิจได้ เป็น ๗ ด้าน ซึ่งภารกิจดังกล่าวได้กำหนดไว้ในพระราชบัญญัติสภาตำบลและองค์การบริหารส่วนตำบล พ.ศ. ๒๕๓๗ และตามพระราชบัญญัติกำหนดแผนและขั้นตอนการกระจายอำนาจให้องค์กรปกครองส่วนท้องถิ่น พ.ศ.๒๕๔๒ ดังนี้

ด้านโครงสร้างพื้นฐาน มีภารกิจที่เกี่ยวข้องดังนี้

- (๑) จัดให้มีและบำรุงรักษาทางน้ำและทางบก (มาตรา ๖๗ (๑) , ๑๖ (๒))
- (๒) ให้มีน้ำเพื่อการอุปโภค บริโภค และการเกษตร (มาตรา ๖๘ (๑))
- (๓) ให้มีและบำรุงการไฟฟ้าหรือแสงสว่างโดยวิธีอื่น (มาตรา ๖๘ (๒))
- (๔) ให้มีและบำรุงรักษาทางระบายน้ำ (มาตรา ๖๘ (๓))
- (๕) การสาธารณสุข โภคและ การก่อสร้างอื่น ๆ (มาตรา ๑๖ (๔))
- (๖) การสาธารณสุข (มาตรา ๑๖ (๕))
- (๗) การขนส่งและการวิศวกรรมจราจร (มาตรา ๑๖ (๖))

ด้านส่งเสริมคุณภาพชีวิต มีภารกิจที่เกี่ยวข้อง ดังนี้

- (๑) ส่งเสริมการพัฒนาสตรี เด็ก เยาวชน ผู้สูงอายุ และผู้พิการ (มาตรา ๖๗ (๖))
- (๒) ป้องกันโรคและระงับโรคติดต่อ (มาตรา ๖๗ (๓))
- (๓) ให้มีและบำรุงสถานที่ประชุม การกีฬา การพักผ่อนหย่อนใจและสวนสาธารณะ (มาตรา ๖๘ (๔))
- (๔) บำรุงและส่งเสริมการประกอบอาชีพของราษฎร (มาตรา ๖๘ (๗))
- (๕) การส่งเสริมการฝึกและประกอบอาชีพ (มาตรา ๑๖ (๖))
- (๖) การจัดการศึกษา (มาตรา ๑๖ (๘))

(๗) การสังคมสงเคราะห์ และการพัฒนาคุณภาพชีวิตเด็ก สตรี คนชรา และผู้ด้อยโอกาส
(มาตรา ๑๖ (๑๐))

(๘) การปรับปรุงแหล่งชุมชนแออัดและการจัดการเกี่ยวกับที่อยู่อาศัย (มาตรา ๑๖ (๒))

(๙) การส่งเสริมประชาธิปไตย ความเสมอภาค และสิทธิเสรีภาพของประชาชน (มาตรา ๑๖ (๕))

(๑๐) การสาธารณสุข การอนามัยครอบครัวและการรักษาพยาบาล (มาตรา ๑๖ (๑๙))

(๑๑) การจัดให้มีและบำรุงรักษาสถานที่พักผ่อนหย่อนใจ (มาตรา ๑๖ (๑๓))

(๑๒) การส่งเสริมกีฬา (มาตรา ๑๖ (๑๔))

(๑๓) การจัดให้มีและควบคุมสุสานและฌาปนสถาน (มาตรา ๑๖ (๒๐))

(๑๔) การควบคุมการเลี้ยงสัตว์ (มาตรา ๑๖ (๒๑))

(๑๕) การจัดให้มีและควบคุมการฆ่าสัตว์ (มาตรา ๑๖ (๒๒))

ด้านการจัดระเบียบชุมชน สังคม และการรักษาความสงบเรียบร้อย มีภารกิจที่เกี่ยวข้อง ดังนี้

(๑) การป้องกันและบรรเทาสาธารณภัย (มาตรา ๖๗ (๔))

(๒) การคุ้มครองดูแลและรักษาทรัพย์สินอันเป็นสาธารณสมบัติของแผ่นดิน (มาตรา ๖๘ (๘))

(๓) การผังเมือง (มาตรา ๖๘ (๑๓))

(๔) การรักษาความปลอดภัยความเป็นระเบียบเรียบร้อยและการอนามัย โรงมหรสพและ
สาธารณสถานอื่น (มาตรา ๖๘ (๑๓) ๑๖ (๒๕))

(๕) การรักษาความสะอาดและความเป็นระเบียบเรียบร้อยของบ้านเมือง (มาตรา ๑๖ (๑๓))

(๖) การควบคุมอาคาร (มาตรา ๑๖ (๒๘))

(๗) การรักษาความสงบเรียบร้อยการส่งเสริมและสนับสนุนการป้องกันและรักษาความ
ปลอดภัยในชีวิตและทรัพย์สิน (มาตรา ๑๖ (๓๐))

**ด้านการวางแผน การส่งเสริมการลงทุน พาณิชยกรรมและการท่องเที่ยว มีภารกิจที่
เกี่ยวข้อง ดังนี้**

(๑) ส่งเสริมให้มีอุตสาหกรรมในครอบครัว (มาตรา ๖๘ (๖))

(๒) ให้มีและส่งเสริมกลุ่มเกษตรกร และกิจการสหกรณ์ (มาตรา ๖๘ (๕))

(๓) บำรุงและส่งเสริมการประกอบอาชีพของราษฎร (มาตรา ๖๘ (๗))

(๔) ให้มีตลาด (มาตรา ๖๘ (๑๐))

(๕) ส่งเสริมการท่องเที่ยว (มาตรา ๖๘ (๑๒))

(๖) กิจการเกี่ยวกับการพาณิชย์ (มาตรา ๖๘ (๑๑))

(๗) การส่งเสริม การฝึกและประกอบอาชีพ (มาตรา ๑๖ (๖))

(๘) การพาณิชยกรรมและการส่งเสริมการลงทุน (มาตรา ๑๖ (๗))

(๙) การจัดทำแผนพัฒนาท้องถิ่นของตนเอง (มาตรา ๑๖ (๑))

**ด้านการบริหารจัดการและการอนุรักษ์ทรัพยากรธรรมชาติและสิ่งแวดล้อม มีภารกิจที่
เกี่ยวข้อง ดังนี้**

(๑) คุ้มครอง ดูแล และบำรุงรักษาทรัพยากรธรรมชาติและสิ่งแวดล้อม (มาตรา ๖๗ (๗))

(๒) การกำจัดมูลฝอย สิ่งปฏิกูล และน้ำเสีย (มาตรา ๑๖ (๘))

(๓) การจัดการ การบำรุงรักษาและการใช้ประโยชน์จากป่าไม้ ที่ดิน ทรัพยากรธรรมชาติและ
สิ่งแวดล้อม (มาตรา ๑๖ (๒๔))

ด้านการศาสนา ศิลปวัฒนธรรม จารีตประเพณี และภูมิปัญญาท้องถิ่น มีภารกิจที่เกี่ยวข้อง ดังนี้

(๑) บำรุงรักษาศิลปะ จารีตประเพณี ภูมิปัญญาท้องถิ่น และวัฒนธรรมอันดีของท้องถิ่น (มาตรา ๖๗ (๘))

(๒) ส่งเสริมการศึกษา ศาสนา และวัฒนธรรม (มาตรา ๖๗ (๕))

ด้านการบริหารจัดการและการสนับสนุนการปฏิบัติภารกิจของส่วนราชการและองค์กรปกครองส่วนท้องถิ่น มีภารกิจที่เกี่ยวข้อง ดังนี้

(๑) การส่งเสริมประชาธิปไตย ความเสมอภาคและสิทธิเสรีภาพของประชาชน (มาตรา ๑๖ (๑๕))

(๒) ส่งเสริมการมีส่วนร่วมของราษฎร ในการมีมาตรการป้องกัน (มาตรา ๑๖ (๑๖))

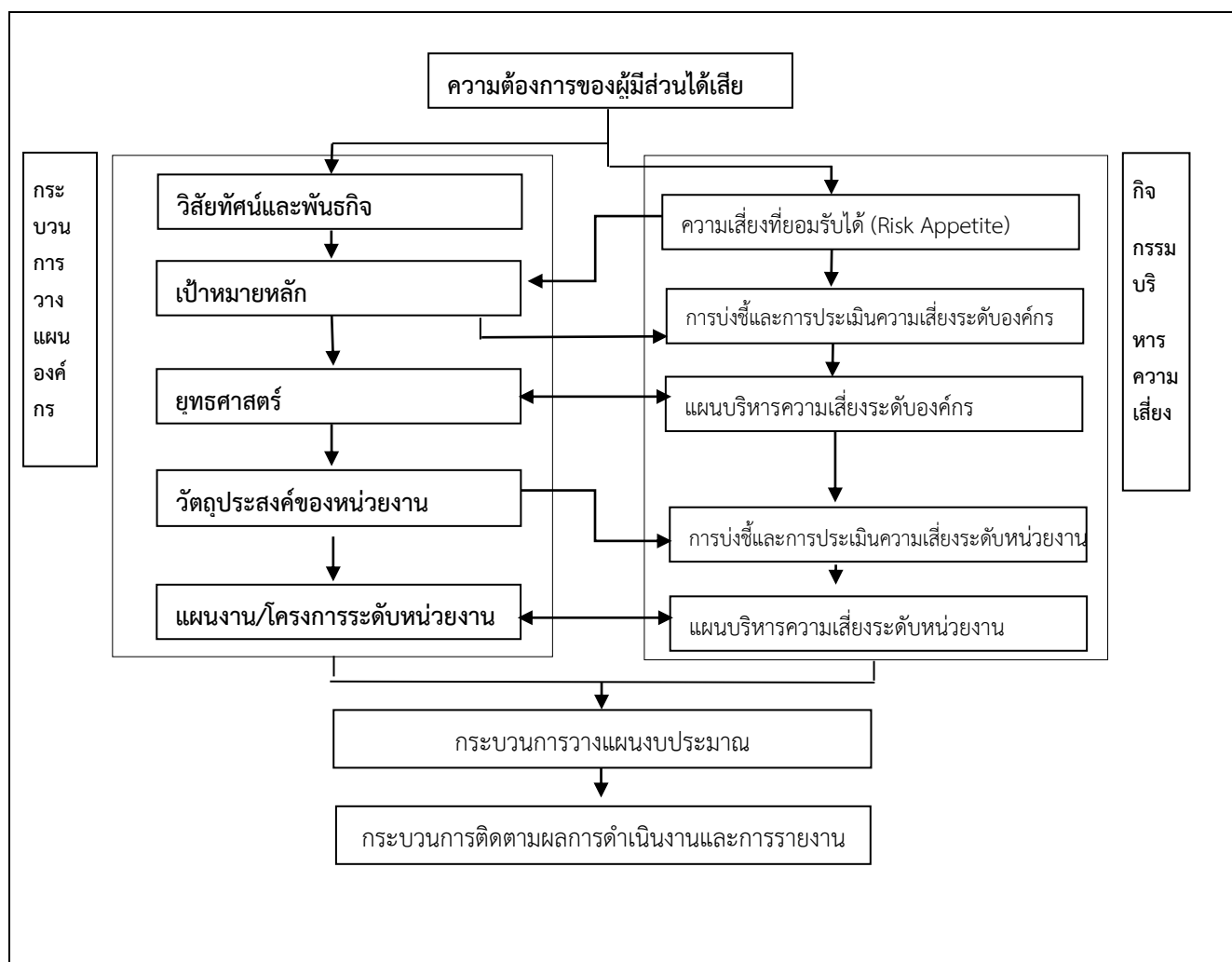
ภารกิจทั้ง ๗ ด้านตามที่กฎหมายกำหนดให้อำนาจองค์การบริหารส่วนตำบลสามารถจะแก้ไขปัญหาขององค์การบริหารส่วนตำบลต้นหยงลูโละ ได้เป็นอย่างดี มีประสิทธิภาพและประสิทธิผล โดยคำนึงถึงความต้องการของประชาชนในเขตพื้นที่ประกอบด้วย การดำเนินการขององค์การบริหารส่วนตำบลต้นหยงลูโละ จะต้องสอดคล้องกับแผนพัฒนาเศรษฐกิจและสังคมแห่งชาติ แผนพัฒนาจังหวัด แผนพัฒนาอำเภอ แผนพัฒนาตำบล นโยบายของรัฐบาล และนโยบายของผู้บริหารขององค์การบริหารส่วนตำบลเป็นสำคัญ

หมายเหตุ : มาตรา ๖๗ , ๖๘ หมายถึง พ.ร.บ.สภาตำบลและองค์การบริหารส่วนตำบล พ.ศ.๒๕๓๗ (และแก้ไขเพิ่มเติม(ฉบับที่ ๕) พ.ศ.๒๕๔๖)

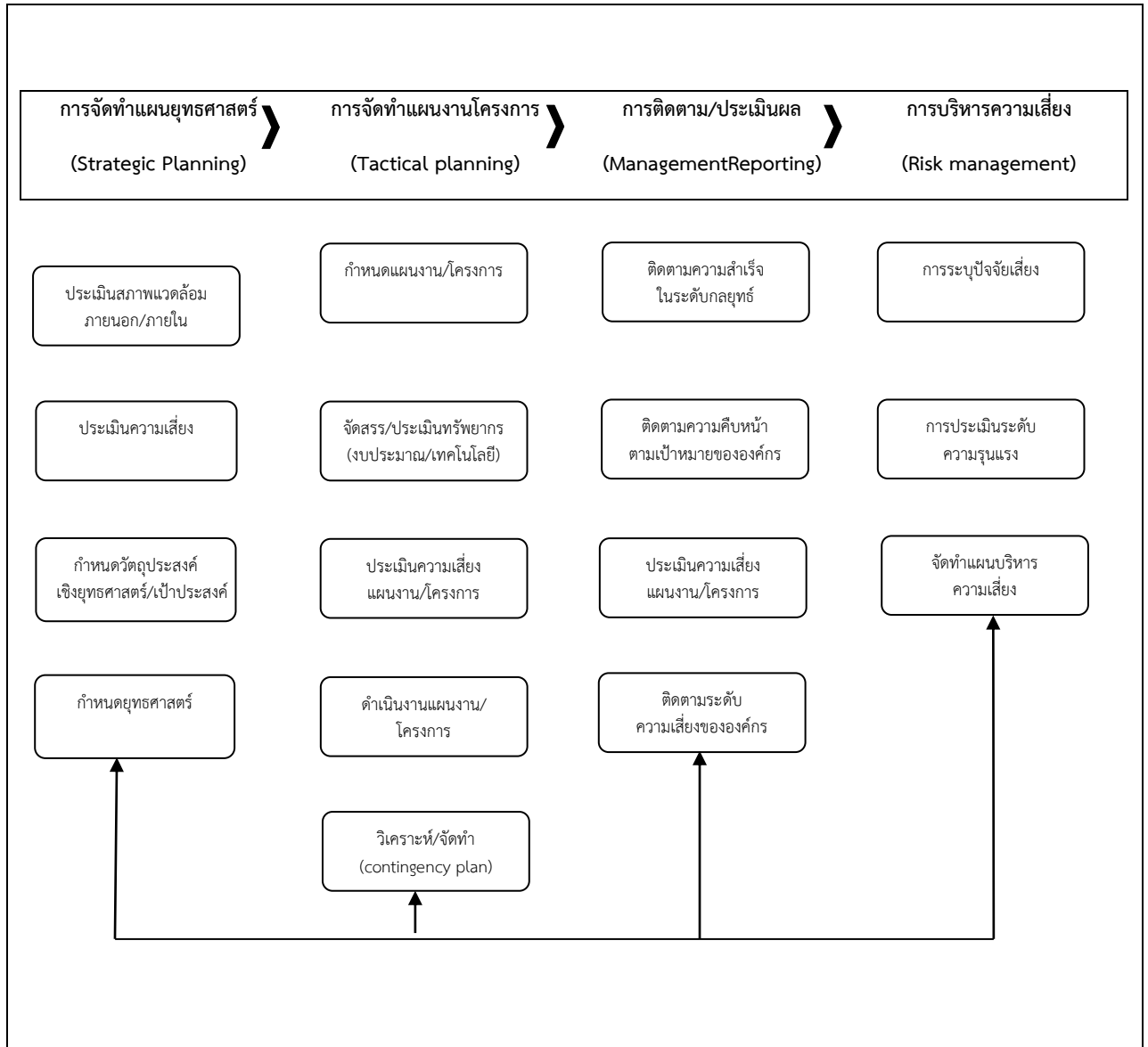
มาตรา ๑๖ หมายถึง พ.ร.บ.กำหนดแผนและขั้นตอนกระจายอำนาจให้แก่องค์กรปกครองส่วนท้องถิ่น พ.ศ. ๒๕๔๒

การบูรณาการกระบวนการบริหารความเสี่ยงกับกระบวนการที่สำคัญขององค์กร

การบริหารความเสี่ยงเป็นกระบวนการที่ดำเนินการต่อเนื่องเชื่อมโยงกับกระบวนการวางแผน ยุทธศาสตร์และกลยุทธ์ต่างๆขององค์กร ซึ่งจำเป็นจะต้องมีการจัดทำแผนบริหารความเสี่ยง และให้ดำเนินการตามแผนบริหารความเสี่ยงเพื่อลดระดับความรุนแรงตลอดจน มีการติดตามและรายงานผลการบริหารความเสี่ยง โดยจะต้องเป็นการดำเนินการร่วมกันระหว่างหน่วยงานในสังกัด เพื่อให้หน่วยงานสามารถบรรลุเป้าหมายตามวิสัยทัศน์ พันธกิจการปฏิบัติงานมีประสิทธิภาพ ประสิทธิผล และเกิดประโยชน์สูงสุดต่อการดำเนินงานขององค์กรต่อไป



การบูรณาการการบริหารความเสี่ยงกับกระบวนการวางแผนกลยุทธ์

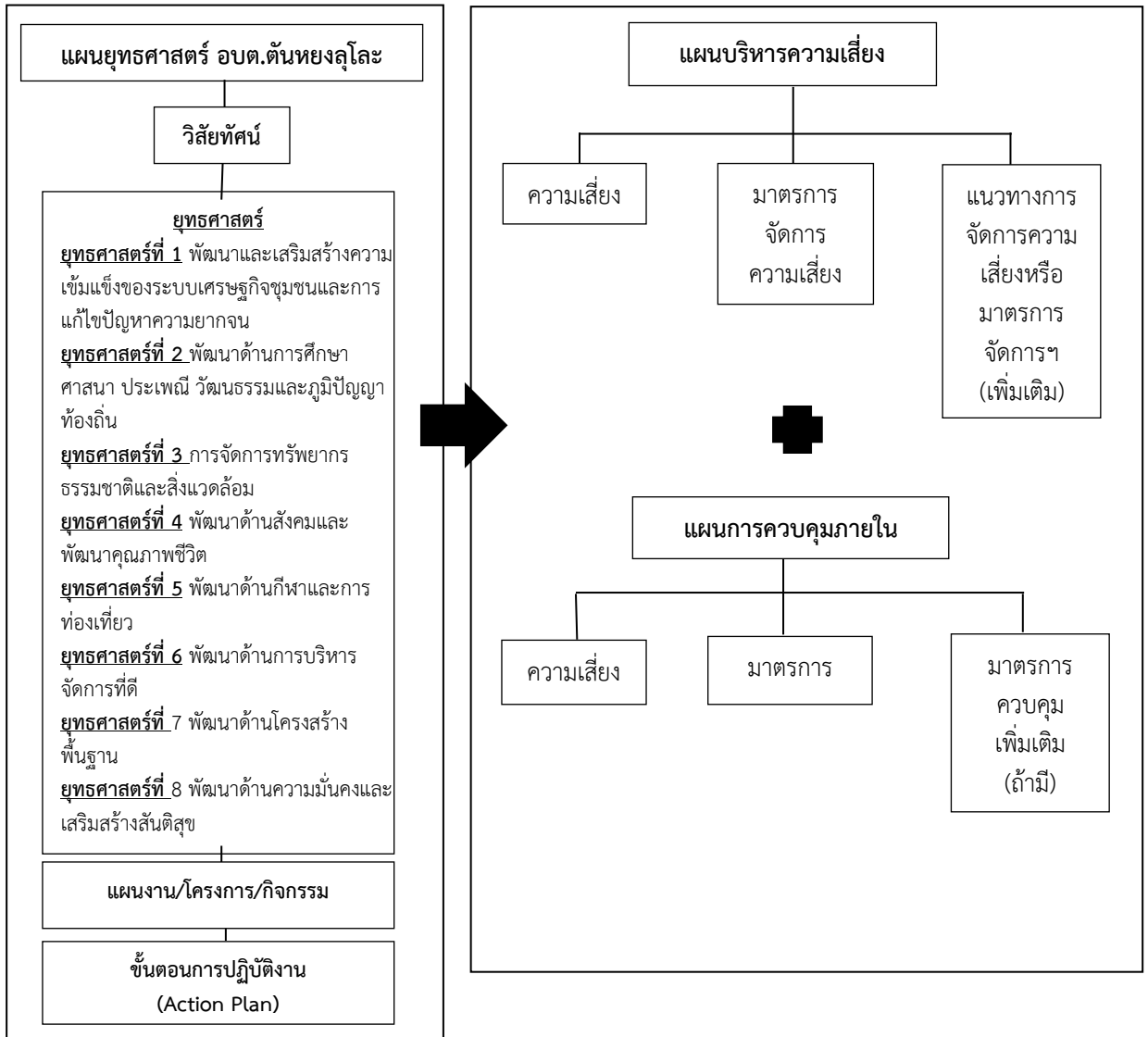


ส่วนที่ ๒
การบริหารความเสี่ยงขององค์การบริหารส่วนตำบลต้นหยงลูโละ
ประจำปีงบประมาณ ๒๕๖๓

แนวทางการจัดทำแผนบริหารความเสี่ยงขององค์การบริหารส่วนตำบลต้นหยงลูโละ

การจัดทำแผนบริหารความเสี่ยงขององค์การบริหารส่วนตำบลต้นหยงลูโละ ประจำปีงบประมาณ พ.ศ. ๒๕๖๓ เพื่อให้หน่วยงานในสังกัดสามารถปฏิบัติงานในการจัดวางระบบบริหารความเสี่ยงของหน่วยงานได้อย่างถูกต้อง ซึ่งองค์การบริหารส่วนตำบลต้นหยงลูโละ ได้ดำเนินการโดยยึดตามหลักเกณฑ์การพัฒนาคุณภาพการบริหารจัดการภาครัฐ หมวด ๒ การวางแผนเชิงยุทธศาสตร์ ซึ่งกำหนดให้ส่วนราชการต้องมีการวิเคราะห์และจัดทำแผนบริหารความเสี่ยงตามมาตรฐาน COSO (Committee of Sponsoring Organization of the Tread way Commission) เพื่อเตรียมการรองรับการเปลี่ยนแปลงที่อาจเกิดขึ้นจากการดำเนินแผนงาน/โครงการที่สำคัญ ซึ่งต้องครอบคลุมความเสี่ยงด้านธรรมาภิบาลในการป้องกันข้อผิดพลาดหรือลดโอกาสที่จะทำให้หน่วยงานเกิดความเสียหาย โดยให้ระดับความเสี่ยงและผลกระทบที่อาจเกิดขึ้นอยู่ในระดับที่สามารถรับได้รวมไปถึงมีแนวทางการจัดการความเสี่ยงที่เหมาะสม และสามารถติดตามประเมินผลได้อย่างมีประสิทธิภาพ

แนวทางการบริหารความเสี่ยงขององค์การบริหารส่วนตำบลต้นหยงลูโละและการควบคุมภายใน



การจัดทำแผนบริหารความเสี่ยงตามหลักมาตรฐาน COSO (Committee of Sponsoring Organization of the Tread way Commission)

กระบวนการบริหารความเสี่ยง

กระบวนการบริหารความเสี่ยง (Risk Management Process) ตามหลักมาตรฐานของ COSO (The Committee Of Sponsoring Organization Of the Treadway Commission) มีขั้นตอนการดำเนินการ ดังนี้

๑. การกำหนดวัตถุประสงค์

การกำหนดวัตถุประสงค์ของการบริหารจัดการความเสี่ยง โดยพิจารณาจากเป้าหมายของแผนงาน/โครงการ/กิจกรรม ตามแผนปฏิบัติราชการประจำปีขององค์การบริหารส่วนตำบลต้นหยงลูโละ โดยให้สอดคล้องกับวิสัยทัศน์ พันธกิจและทิศทางของแต่ละหน่วยงานในสังกัดองค์การบริหารส่วนตำบลต้นหยงลูโละ และให้ครอบคลุมสอดคล้องตั้งแต่ระดับองค์การจนถึงระดับบุคคล เพื่อให้สามารถบรรลุวัตถุประสงค์ในระดับภาพรวมและสอดคล้องกับขอบเขตการดำเนินงานในแต่ละระดับ โดยใช้หลักการ SMART

๑) Specific : มีการกำหนดเป้าหมายที่ชัดเจนและกำหนดผลตอบแทนหรือผลลัพธ์ที่ต้องการที่ทุกคนสามารถเข้าใจได้อย่างชัดเจน

๒) Measureable : สามารถวัดผลหรือประเมินผลได้

๓) Achievable : มีความเป็นไปได้ที่จะบรรลุวัตถุประสงค์ภายใต้เงื่อนไขที่มีการใช้ทรัพยากรที่มีอยู่ในปัจจุบัน

๔) Reasonable : สมเหตุสมผลมีความเป็นไปได้

๕) Time Constrained : มีกรอบเวลาที่ชัดเจนและเหมาะสม

๒. การค้นหาและระบุความเสี่ยง

๒.๑ การค้นหาและระบุความเสี่ยงโดยพิจารณาจากกิจกรรมงานโครงการที่จะดำเนินการแล้วมาจัดลำดับความสำคัญ

๒.๒ พิจารณาปัจจัย โดยพิจารณาปัจจัย ๒ ด้าน คือ ปัจจัยเสี่ยงภายในและปัจจัยเสี่ยงภายนอก

๑) ปัจจัยเสี่ยงภายใน คือ ความเสี่ยงที่เกิดจากสภาพแวดล้อมภายในองค์กร ความเสี่ยงที่องค์กรพยายามลดให้น้อยลงหรือหมดไปเช่น ความเสี่ยงด้านกระบวนการปฏิบัติงานความเสี่ยงด้านความรู้ความสามารถและทักษะบุคลากร

๒) ปัจจัยเสี่ยงภายนอก คือ ความเสี่ยงที่เกิดจากสภาพแวดล้อมภายนอกองค์กรเป็นสิ่งที่อยู่เหนือความรับผิดชอบขององค์กร เช่น ความเสี่ยงด้านการเมืองการปกครอง ความเสี่ยงด้านสถานะเศรษฐกิจ

๓. การประเมินความเสี่ยง

เป็นเครื่องมือในการพิจารณาความเสี่ยงในภาพรวมว่าความเสี่ยงต่างๆที่ระบุไว้ข้างต้นมีโอกาที่จะเกิดเหตุการณ์นั้น และมีผลกระทบอย่างไร โดยการประเมินระดับความรุนแรงและความเสี่ยงมีองค์ประกอบหลักในการพิจารณา ๒ ประการคือ โอกาส (Likelihood) ที่จะเกิดหมายถึง ความเป็นไปได้ที่จะเกิดเหตุการณ์นั้นๆในช่วงเวลาหนึ่ง และผลกระทบ (Impact) ที่อาจเกิดขึ้น หมายถึง ความเสียหายที่เกิดขึ้น ซึ่งมีผลกระทบต่อองค์กรทั้งด้านการเงินและด้านที่ไม่ใช่การเงิน หากเกิดเหตุการณ์ความเสี่ยงโดยจะต้องมีการกำหนดระดับของโอกาสที่จะเกิดและระดับของผลกระทบที่จะเกิดขึ้นเพื่อให้สามารถกำหนดหรือจัดลำดับความสำคัญของความเสี่ยงได้

๓.๑ พิจารณาโอกาสในการเกิดความเสี่ยงจากสถิติ การเกิดเหตุการณ์ในอดีตปัจจุบัน หรือการคาดการณ์ล่วงหน้าของโอกาสที่จะเกิดขึ้นในอนาคต โดยจัดระดับของการเกิดความเสี่ยงเป็น ๕ ระดับ คือ สูงมาก สูง ปานกลางต่ำ และต่ำมาก (๕,๔,๓,๒,๑)

๑) ระดับโอกาสในการเกิดเหตุการณ์ต่าง ๆ (Likelihood) กำหนดเกณฑ์ไว้ ๕ ระดับ ดังนี้

ระดับโอกาสในการเกิดเหตุการณ์ต่าง ๆ (Likelihood) เชิงคุณภาพ		
ระดับ	โอกาสที่เกิด	คำอธิบาย
๕	สูงมาก	มีโอกาสในการเกิดเกือบทุกครั้ง
๔	สูง	มีโอกาสในการเกิดค่อนข้างสูงหรือบ่อยๆ
๓	ปานกลาง	มีโอกาสเกิดบางครั้ง
๒	น้อย	อาจมีโอกาสดังกล่าวเกิดขึ้น
๑	น้อยมาก	มีโอกาสดังกล่าวเกิดขึ้น

ระดับโอกาสในการเกิดเหตุการณ์ต่าง ๆ (Likelihood) เชิงปริมาณ		
ระดับ	โอกาสที่เกิด	คำอธิบาย
๕	สูงมาก	๑ เดือนต่อครั้ง หรือมากกว่า
๔	สูง	๑ - ๖ เดือนต่อครั้ง แต่ไม่เกิน ๕ ครั้งต่อไป
๓	ปานกลาง	๑ ปีต่อครั้ง
๒	น้อย	๒ ปีต่อครั้ง
๑	น้อยมาก	๓ ปีต่อครั้ง

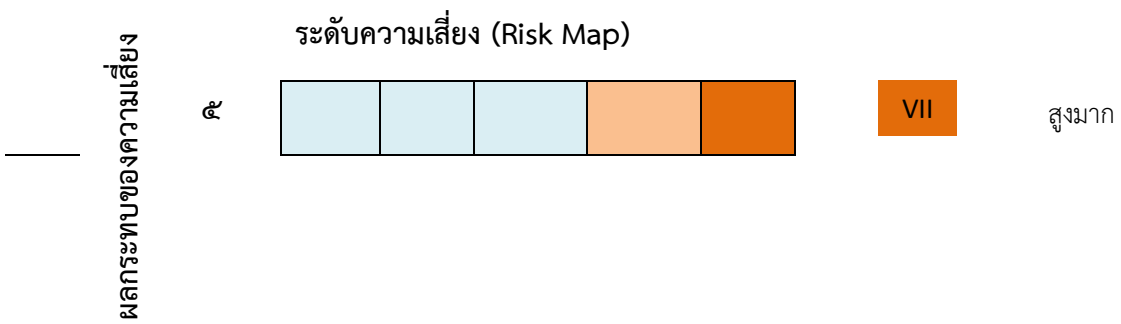
๒) ระดับความรุนแรงของผลกระทบของความเสี่ยง(Impact) กำหนดเกณฑ์ไว้ ๕ ระดับ ดังนี้

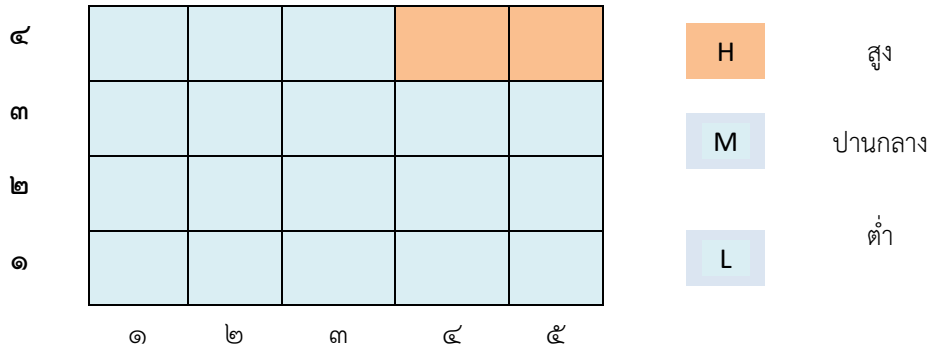
ระดับ	ผลกระทบ	คำอธิบาย
๕	สูงมาก	เกิดความเสียหายสูง
๔	สูง	เกิดความเสียหายค่อนข้างสูง
๓	ปานกลาง	เกิดความเสียหายบ้าง
๒	น้อย	เกิดความเสียหายน้อย
๑	น้อยมาก	เกิดความเสียหายน้อยมาก

ระดับ	ผลกระทบ	คำอธิบาย
๕	สูงมาก	มีผลกระทบต่อเป้าหมายความสำเร็จมากกว่า ๘๕%
๔	สูง	มีผลกระทบต่อเป้าหมายความสำเร็จ ๗๐%
๓	ปานกลาง	มีผลกระทบต่อเป้าหมายความสำเร็จ ๕๐%
๒	น้อย	มีผลกระทบต่อเป้าหมายความสำเร็จ ๓๐%
๑	น้อยมาก	มีผลกระทบต่อเป้าหมายความสำเร็จ ต่ำกว่า ๑๐%

๓) ระดับความเสี่ยง (Risk Matrix)

กรณีโครงการ/กิจกรรม ตามแผนปฏิบัติงานประจำปีงบประมาณ พ.ศ.๒๕๖๓ กำหนดเกณฑ์ไว้ ๔ ระดับ ได้แก่ สูงมาก สูง ปานกลาง และต่ำ





โอกาสที่จะเกิดความเสี่ยง

๓.๒ การประเมินโอกาสและผลกระทบของความเสี่ยง

เป็นการนำความเสี่ยงและปัจจัยเสี่ยงแต่ละปัจจัยที่ระบุไว้มาประเมินโอกาส (Likelihood) ที่จะเกิดเหตุการณ์ความเสี่ยงต่าง ๆ และประเมินระดับความรุนแรงหรือมูลค่าความเสียหาย (Impact) จากความเสี่ยง เพื่อให้เห็นถึงระดับของความเสี่ยงที่แตกต่างกัน ทำให้สามารถกำหนดการควบคุมความเสี่ยงได้อย่างเหมาะสม ซึ่งจะช่วยให้หน่วยงานสามารถวางแผนและจัดสรรทรัพยากรได้อย่างถูกต้องภายใต้งบประมาณกำลังคน หรือเวลาที่มีจำกัด โดยอาศัยมาตรฐานที่กำหนดไว้ข้างต้น

ขั้นตอนในการประเมินโอกาสและผลกระทบของความเสี่ยง

๑) พิจารณาโอกาส/ความถี่ ในการเกิดเหตุการณ์ต่าง ๆ (Likelihood) ว่ามีโอกาส/ความถี่ที่จะเกิดขึ้น มากน้อยเพียงใด ตามเกณฑ์มาตรฐานที่กำหนด

๒) พิจารณาความรุนแรงของผลกระทบของความเสี่ยง (Impact) ที่มีผลต่อองค์การบริหารส่วนตำบลต้นหยงสุโละ /แผนงาน/โครงการ/กิจกรรม ว่ามีระดับความรุนแรง หรือมีความเสียหายเพียงใด ตามเกณฑ์มาตรฐานที่กำหนด

๓.๓ การวิเคราะห์ความเสี่ยง

เมื่อพิจารณาโอกาส/ความถี่ที่จะเกิดเหตุการณ์ (Likelihood) และความรุนแรงของผลกระทบ (Impact) ของแต่ละปัจจัยเสี่ยงแล้วให้นำผลที่ได้มาพิจารณาความสัมพันธ์ระหว่างโอกาสที่จะเกิดความเสี่ยง และผลกระทบของความเสี่ยงต่อองค์การบริหารส่วนตำบลต้นหยงสุโละ /แผนงาน/โครงการ/กิจกรรม ว่าก่อให้เกิดระดับความเสี่ยงในระดับใด

๓.๔ การจัดลำดับความเสี่ยง

เมื่อได้ค่าระดับความเสี่ยงแล้ว นำมาจัดลำดับความรุนแรงของความเสี่ยงที่มีผลกระทบต่อองค์การบริหารส่วนตำบลต้นหยงสุโละ /แผนงาน/โครงการ/กิจกรรม เพื่อพิจารณากำหนดกิจกรรมการควบคุมภายในแต่ละสาเหตุของความเสี่ยงที่สำคัญให้เหมาะสม โดยพิจารณาจากระดับของความเสี่ยงที่เกิดจากความสัมพันธ์ระหว่างโอกาสที่จะเกิดความเสี่ยง (Likelihood) และผลกระทบของความเสี่ยง (Impact) ที่ประเมินได้ โดยจัดเรียงลำดับจากระดับสูงมาก สูง ปานกลาง ต่ำ มาจัดทำแผนบริหารความเสี่ยง

ในการประเมินความเสี่ยงจะต้องมีกำหนด แผนภูมิความเสี่ยง ที่ได้จากการพิจารณาจัดระดับความสำคัญของความเสี่ยงจากโอกาสที่จะเกิดความเสี่ยง และผลกระทบที่เกิดขึ้นและขอบเขตของระดับความเสี่ยงที่สามารถยอมรับได้ $\text{ระดับความเสี่ยง} = \text{โอกาสในการเกิดเหตุการณ์} \times \text{ความรุนแรงของเหตุการณ์}$ ต่าง ๆ ซึ่งใช้เกณฑ์ในการจัดแบ่ง ดังนี้

ระดับคะแนนความเสี่ยง	จัดระดับความเสี่ยง	กลยุทธ์ในการจัดการความเสี่ยง
----------------------	--------------------	------------------------------

๑ - ๘	ต่ำ	ยอมรับความเสี่ยง
๙ - ๑๕	ปานกลาง	ยอมรับความเสี่ยง (มีมาตรการติดตาม)
๑๖ - ๒๔	สูง	ควบคุมความเสี่ยง (มีแผนควบคุมความเสี่ยง)
๒๕	สูงมาก	ถ่ายโอนความเสี่ยง

๓.๕ การจัดการความเสี่ยง

แนวทางในการจัดการความเสี่ยงมี ๔ วิธี ดังนี้

๑) การยอมรับความเสี่ยง (Take Risk) เป็นความเสี่ยงที่อยู่ในระดับความเสี่ยงปานกลาง ต่ำ หรือต่ำมาก หรือเป็นความเสี่ยงที่มีต้นทุนในการจัดการความเสี่ยงสูงมากจนไม่คุ้มค่ากับผลที่จะได้รับหรือเป็นความเสี่ยงที่อยู่นอกเหนือการควบคุมขององค์กรซึ่งอาจมีสาเหตุมาจากปัจจัยภายนอกที่ไม่สามารถควบคุมได้

๒) การลดหรือควบคุมความเสี่ยง (Treat Risk) เป็นการจัดการความเสี่ยงในกรณีที่หน่วยงานเห็นว่าความเสี่ยงเหล่านั้นเกิดขึ้นจากปัจจัยภายในหรือมีสาเหตุที่สามารถลดหรือควบคุมได้ด้วยวิธีการควบคุมภายในหรือปรับปรุงระบบการทำงาน เพื่อลดโอกาสจะเกิดความเสียหาย หรือผลกระทบให้อยู่ในระดับที่ยอมรับได้ เช่น การจัดอบรมให้กับบุคลากร การทำคู่มือการปฏิบัติงานเพื่อลดปัญหาจากการทำงานผิดพลาด หรือหากเป็นความเสี่ยงที่เกิดจากปัจจัยภายนอกที่อาจนำกลยุทธ์หรือมาตรการต่างๆ มาใช้เพื่อลดผลกระทบหรือความรุนแรงของความเสี่ยงนั้น

๓) การหลีกเลี่ยงความเสี่ยง (Terminate Risk) เป็นการปฏิเสธและหลีกเลี่ยงโอกาสที่จะเกิดความเสียหาย โดยการหยุดยกเลิกหรือเปลี่ยนแปลงกิจกรรมหรือโครงการที่จะนำไปสู่เหตุการณ์ที่เป็นความเสี่ยง

๔) การกระจายหรือถ่ายโอนความเสี่ยง (Transfer Risk) เป็นการถ่ายโอนงาน โครงการ หรือกิจกรรมให้หน่วยงานอื่นช่วยแบ่งความรับผิดชอบอาจเป็นหน่วยงานภายในหรือภายนอกองค์กร โดยเฉพาะกรณีที่เห็นว่าเป็นความเสี่ยงที่คาดไม่ถึง หรือมีระดับความรุนแรงสูง เช่น ภัยธรรมชาติหรือวินาศภัยต่างๆ ซึ่ง

หน่วยงานไม่สามารถแบกรับความเสี่ยงนั้นได้ ก็อาจกระจายหรือถ่ายโอนความเสี่ยงด้วยการประกันภัยหรือในกรณีที่ความเสี่ยงอาจเกิดจากความไม่ชำนาญงานของบุคลากรภายในหน่วยงานก็อาจจัดจ้างบุคลากรภายนอกมาดำเนินการแทน

๓.๖ การติดตามประเมินผลและจัดทำรายงาน

หลังจากที่มีการจัดทำแผนบริหารความเสี่ยง ต้องมีการดำเนินการติดตามผลการดำเนินการตามแผนงาน/โครงการที่กำหนดไว้ตามระยะเวลาที่กำหนด

การระบุความเสี่ยงตามหลักธรรมาภิบาล

ความเสี่ยงตามหลักธรรมาภิบาล (Good Governance) ประกอบด้วย ๑๐ ประการ ในการวิเคราะห์เพื่อระบุความเสี่ยงนั้น ต้องนำแนวคิดเรื่องธรรมาภิบาลในแต่ละด้านมาพิจารณาปัจจัยเสี่ยงต่างๆ ที่เกี่ยวข้องกับความเสี่ยงของโครงการที่คัดเลือกมา เช่น ด้านกลยุทธ์ อาจมีความเสี่ยงต่อเรื่องประสิทธิภาพ และการมีส่วนร่วมด้านการดำเนินงานอาจมีความเสี่ยงต่อเรื่องประสิทธิภาพและความโปร่งใสด้านการเงิน อาจมีความเสี่ยงต่อเรื่องนิติธรรมและภาวะรับผิดชอบด้านกฎหมาย/กฎระเบียบ อาจมีความเสี่ยงต่อเรื่องนิติธรรม และความเสมอภาค

๑. หลักประสิทธิผล (Effectiveness)	มีวิสัยทัศน์เชิงยุทธศาสตร์เพื่อตอบสนองความต้องการของประชาชนและผู้มีส่วนได้ส่วนเสีย สร้างกระบวนการการปฏิบัติงานอย่างเป็นระบบและมีมาตรฐาน มุ่งเน้น ผลการปฏิบัติงานที่เป็นเลิศ ติดตามประเมินผลและพัฒนาปรับปรุงการปฏิบัติงาน ให้ดีขึ้นอย่างต่อเนื่อง
๒. หลักประสิทธิภาพ (Efficiency)	ใช้ทรัพยากรอย่างประหยัด เกิดผลดีภาพ คุ่มค่าการลงทุน และเกิดประโยชน์สูงสุด ต่อส่วนรวม ลดขั้นตอนและระยะเวลาในการปฏิบัติงานและลดภาระค่าใช้จ่าย
๓. หลักการตอบสนอง (Responsiveness)	ให้บริการได้อย่างมีคุณภาพ ภายในระยะเวลาที่กำหนด สร้างความเชื่อมั่นไว้วางใจ ตอบสนองตามความคาดหวัง/ความต้องการของประชาชนผู้รับบริการ และผู้มีส่วน ได้ส่วนเสีย ได้อย่างเหมาะสม
๔. หลักการรับผิดชอบ (Accountability)	สามารถตอบคำถามและชี้แจงได้เมื่อมีข้อสงสัย จัดวางระบบการรายงาน ผลสัมฤทธิ์ต่อสาธารณะเพื่อประโยชน์ในการตรวจสอบและการให้ทุนให้โทษและ มีการจัดเตรียมระบบการแก้ไขหรือบรรเทาปัญหาและผลกระทบใดๆ ที่อาจจะ เกิดขึ้น
๕. หลักความโปร่งใส (Transparency)	การเปิดเผยข้อมูลข่าวสารที่จำเป็นและเชื่อถือได้ให้ประชาชนได้รับทราบอย่าง สม่าเสมอ ตลอดจนวางระบบให้การเข้าถึงข้อมูลข่าวสารดังกล่าวเป็นไปได้โดยง่าย
๖. หลักการมีส่วนร่วม (Participation)	การรับฟังความคิดเห็นของประชาชน ประชาชนมีส่วนร่วมในการรับรู้ เรียนรู้ ทำความเข้าใจ แสดงทัศนะ เสนอปัญหา/ประเด็นสำคัญที่เกี่ยวข้อง ร่วมคิดแก้ไข ปัญหาพร้อมในกระบวนการตัดสินใจและการดำเนินงาน และร่วมตรวจสอบผลการ ปฏิบัติงาน
๗. หลักการกระจายอำนาจ (Decentralization)	มีการมอบอำนาจและกระจายความรับผิดชอบในการตัดสินใจและการดำเนินการให้แก่ ผู้ปฏิบัติงานในระดับต่าง ๆ ได้อย่างเหมาะสม รวมทั้งภาคส่วนอื่น ๆ ในสังคม
๘. หลักนิติธรรม (Rule of Law)	การใช้อำนาจของกฎหมาย กฎระเบียบ ข้อบังคับในการปฏิบัติงานอย่างเคร่งครัด ด้วยความเป็นธรรม ไม่เลือกปฏิบัติและคำนึงถึงเสรีภาพของประชาชนและผู้มีส่วน ได้ส่วนเสียฝ่ายต่าง ๆ
๙. หลักความเสมอภาค (Equity)	การให้บริการอย่างเท่าเทียมกัน และต้องคำนึงถึงโอกาสความทัดเทียมกันของการเข้าถึงบริการ สาธารณะของกลุ่มบุคคลผู้ด้อยโอกาสในสังคม
๑๐. หลักการมุ่งเน้นฉันทามติ (Consensus Oriented)	มีกระบวนการในการแสวงหาฉันทามติหรือข้อตกลงร่วมกันระหว่างกลุ่มผู้มีส่วนได้ ส่วนเสียที่เกี่ยวข้อง โดยเฉพาะกลุ่มที่ได้รับผลกระทบโดยตรง จะต้องไม่มีข้อ คัดค้านที่หาข้อยุติไม่ได้ใน ประเด็นที่สำคัญ

บทที่ ๓

ขั้นตอนการบริหารจัดการความเสี่ยง

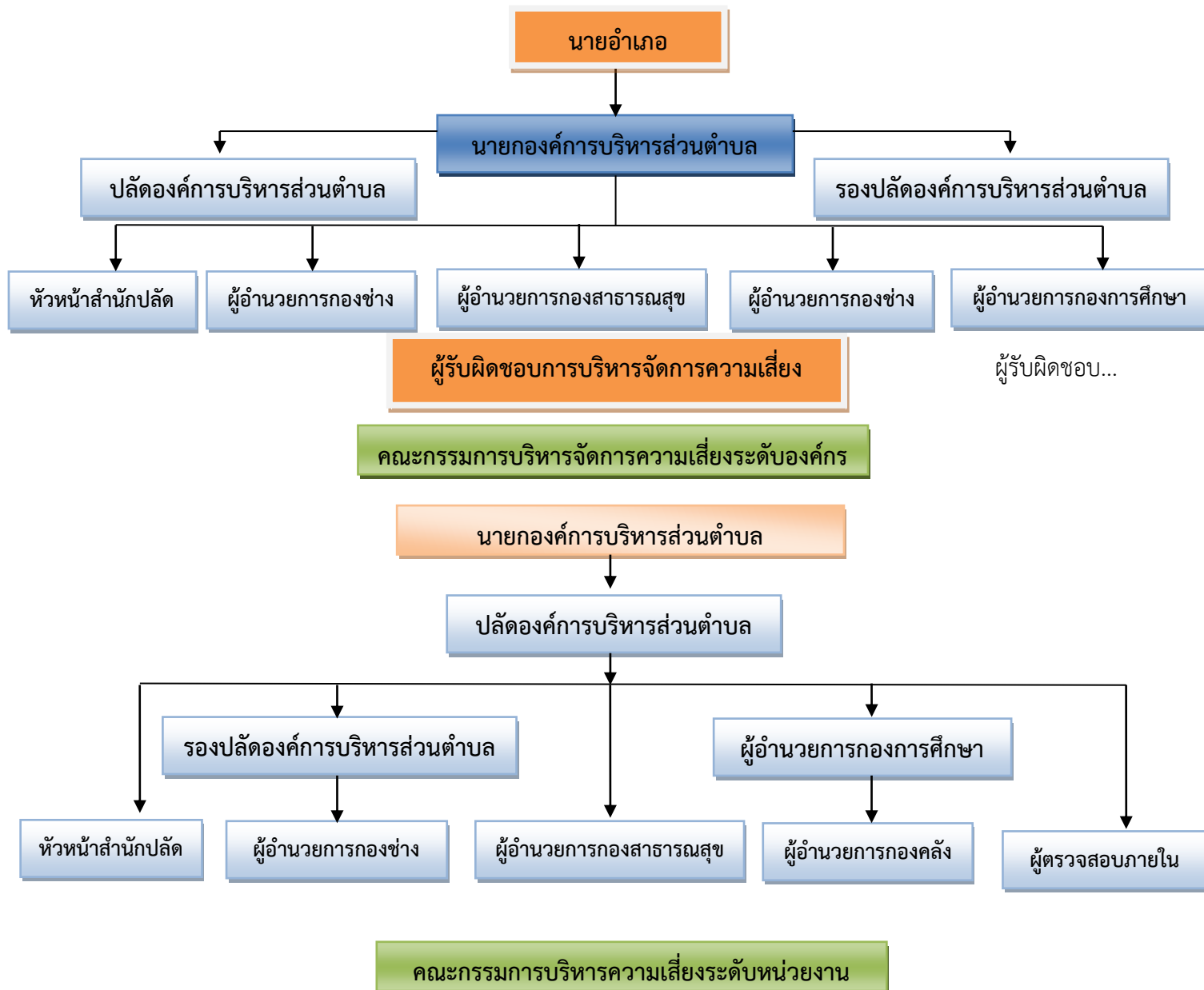
ขั้นตอนการบริหารจัดการความเสี่ยง

COSO (Committee of Sponsoring Organization of the Tread Way Commission) ได้มีการกำหนดขั้นตอนการดำเนินการหลักเกณฑ์ในการวิเคราะห์ประเมินและจัดการความเสี่ยงอย่างเหมาะสมตามกระบวนการบริหารจัดการความเสี่ยงการบริหารจัดการความเสี่ยงอย่างมีประสิทธิภาพโดยครอบคลุมความเสี่ยง ด้าน ESG เป็นพื้นฐานสำคัญในการขับเคลื่อนองค์กรไปสู่ความสำเร็จตาม เป้าหมายอย่างยั่งยืน จึงจำเป็นต้องยิ่งที่องค์กรควรให้ความสำคัญและมุ่งปฏิบัติ ให้เกิดประสิทธิภาพสูงสุด ดังนี้



๗ ขั้นตอนการประเมินความเสี่ยงด้าน ESG

๑. กำหนดโครงสร้างการกำกับดูแล โครงสร้างการกำกับดูแลควรครอบคลุมตั้งแต่ระดับ คณะกรรมการองค์การบริหารส่วนตำบลต้นหยงลูโละ คณะกรรมการตรวจสอบ/คณะกรรมการบริหารจัดการ ความเสี่ยง คณะกรรมการบริหารประธานฝ่ายบริหารความเสี่ยง หน่วยงานบริหารความเสี่ยง เจ้าของความ เสี่ยงและหน่วยงานที่รับผิดชอบด้านความยั่งยืนโดยบุคคลเหล่านี้ มีบทบาทสำคัญ ในการกำกับดูแล ควบคุม และติดตามการบริหารจัดการความเสี่ยงขององค์กร ให้เกิดประสิทธิภาพสูงสุด นอกจากนี้องค์การบริหาร ส่วน ตำบลต้นหยงลูโละ ควรส่งเสริมให้ผู้บริหารระดับสูงตระหนักถึงความเสี่ยงด้าน ESG และสร้างวัฒนธรรมการ บริหารจัดการความเสี่ยงที่ดีภายในองค์กร



บุคลากรในสำนักปลัด

- หัวหน้าสำนักปลัด
- นักทรัพยากรบุคคลากร
- นักป้องกันและบรรเทาฯ
- นักวิเคราะห์นโยบายและแผน
- นักพัฒนาชุมชน
- เจ้าพนักงานธุรการ
- ธุรการ
- นักวิเคราะห์นโยบายและแผน
- นักวิเคราะห์นโยบายและแผน
- ผช.เจ้าพนักงานธุรการ

บุคลากรในกองช่าง

- ผู้อำนวยการกองช่าง
- ผช.นายช่างโยธา
- ผช.เจ้าพนักงานธุรการ

บุคลากรในกองการศึกษาฯ

- ผู้อำนวยการกองการศึกษา
- นักวิชาการศึกษา
- ครู

บุคลากรในกองคลัง

- ผู้อำนวยการกองคลัง
- นักวิชาการการเงินและบัญชี
- เจ้าพนักงานการเงินและบัญชี
- เจ้าพนักงานจัดเก็บรายได้
- เจ้าพนักงานพัสดุ
- ผช.เจ้าพนักงานจัดเก็บรายได้

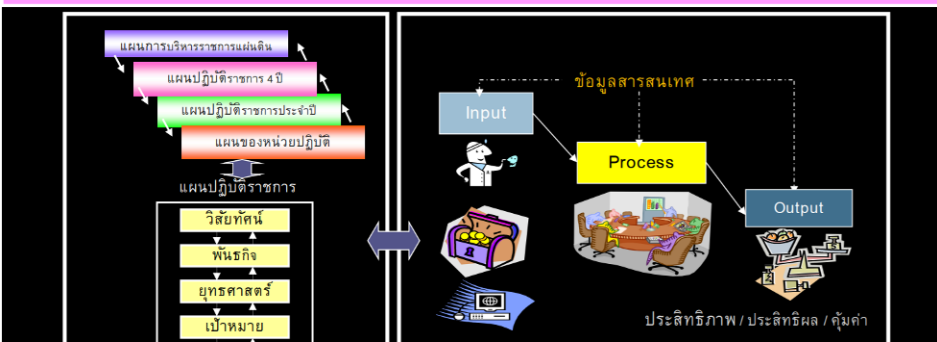
บุคลากรในกองสาธารณสุขฯ

- ผู้อำนวยการกองสาธารณสุขฯ
- ผช.เจ้าพนักงานธุรการ

โครงสร้างการบริหารจัดการความเสี่ยง

๒. **เข้าใจบริบทกลยุทธ์** ในการดำเนินงานกิจกรรมรวมถึง กระบวนการบริหารจัดการ **ความเสี่ยง** ขององค์กร หน่วยงานด้านความยั่งยืนต้องทำ งานร่วมกับหน่วยงานด้านความเสี่ยงและ หน่วยงานด้านกลยุทธ์อย่างใกล้ชิด เพื่อทำ ความเข้าใจ ติดตาม และสื่อสารแนวโน้ม ที่สำคัญซึ่งเกิดขึ้นในอนาคตที่ส่งผลกระทบต่อ การดำเนินธุรกิจ (Mega Trends) และ ประเด็นความเสี่ยงด้าน ESG ที่อาจส่งผลกระทบต่อ การดำเนินธุรกิจหรือส่งผลกระทบต่อกลยุทธ์ องค์กรทั้งในระยะสั้น ระยะกลาง และระยะยาว เช่น การเปลี่ยนแปลงสภาพภูมิอากาศ การขาดแคลนทรัพยากรน้ำ ความมั่นคงด้านอาหาร การขยายตัวของสังคมเมือง เป็นต้น โดยอาจใช้เครื่องมือต่างๆเข้ามาช่วย เช่น SWOT Analysis หรือการจัดทำ แผนที่ ความเชื่อมโยงระหว่างผลกระทบ การพึ่งพา และการสร้างคุณค่าหรือผลกระทบ (Impact and Dependency Mapping) เป็นต้น รวมถึงกำหนดระดับความเสี่ยงที่ องค์กรยอมรับได้ (Risk Appetite)

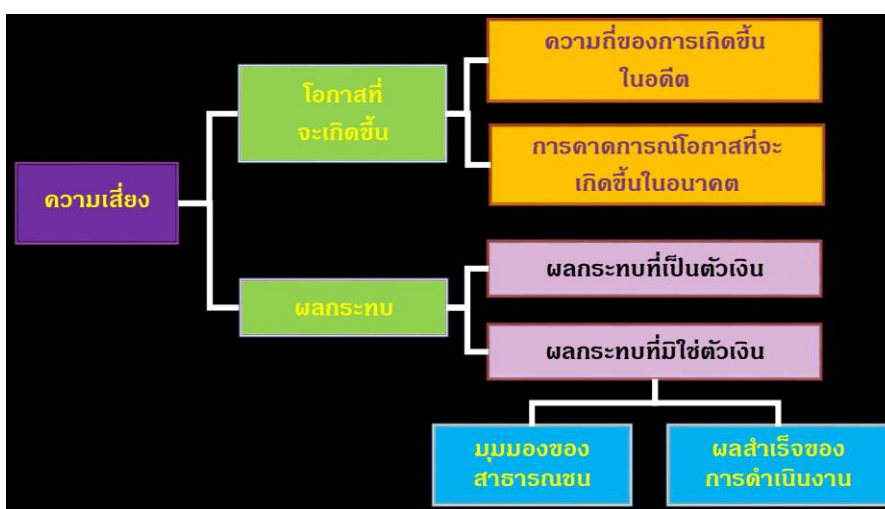
เพื่อมั่นใจว่าวัตถุประสงค์ที่กำหนดสอดคล้องกับยุทธศาสตร์และความเสี่ยง



๓. ระบุประเด็นความเสี่ยง ด้าน ESG การระบุความเสี่ยง ESG โดยใช้เครื่องมือการบริหาร ความเสี่ยงขององค์กร เช่น ตอบแบบสอบถาม การจัดประชุมเชิงปฏิบัติการ การสัมภาษณ์เจ้าของ ความเสี่ยง และผู้บริหาร เพื่อทำ ความเข้าใจความเสี่ยงที่มีอยู่เดิม ความเสี่ยงที่เกิด ขึ้นใหม่ (Emerging Risk) รวมถึง กำหนดความหมายและขอบเขตของความเสี่ยงให้ชัดเจน

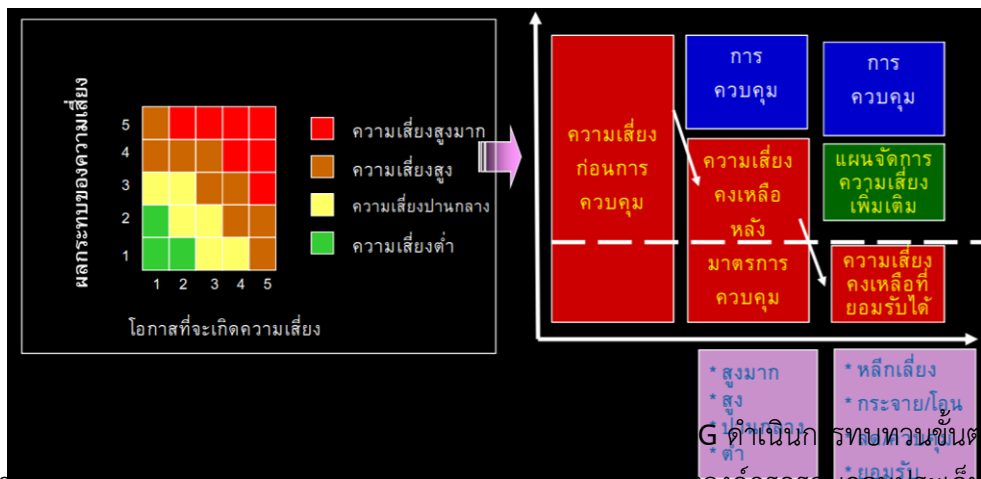


ส่วน ส่วนตำบลต้นหยงลูโละ ต้องทำความเข้าใจว่าประเด็นความเสี่ยงนั้นๆ ส่งผลกระทบต่อความสามารถ ของ องค์กรบริหารส่วนตำบลต้นหยงลูโละ ในการดำเนินธุรกิจให้บรรลุเป้าหมายอย่างไร ซึ่งองค์กรบริหารส่วน ตำบลต้นหยงลูโละ ควรพิจารณาเลือกเกณฑ์และจากตารางประเมินความเสี่ยง Risk Matrix ที่เหมาะสมในการ ประเมินความเสี่ยง รวมถึงกำหนดตัวแปรและสมมติฐานที่เกี่ยวข้อง เช่น กรอบเวลา ขอบเขต เป็นต้น ซึ่งช่วย ให้องค์กรบริหารส่วนตำบลต้นหยงลูโละ สามารถวิเคราะห์ข้อมูล และประเมินความเสี่ยง ที่เกิดขึ้นนั้น ว่ามี ความรุนแรง มีความเป็นไปได้ที่จะเกิดและส่งผลกระทบต่อธุรกิจ อย่างไร



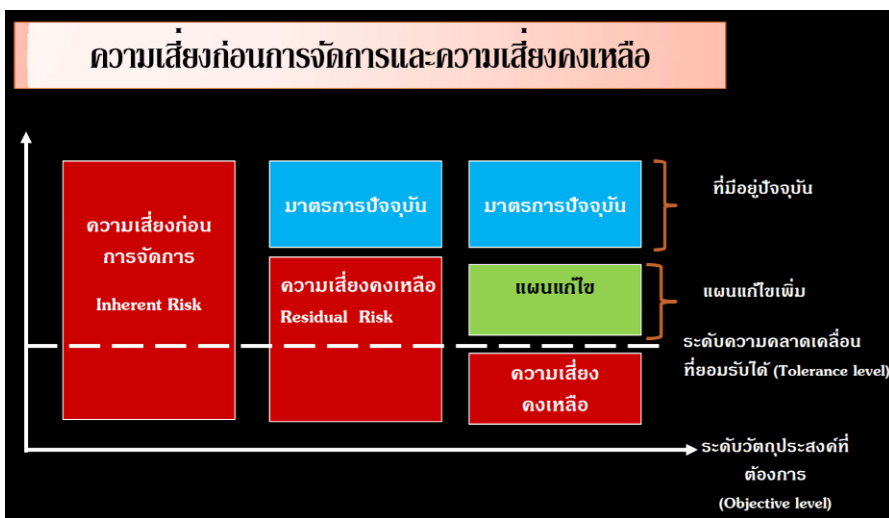
๕. ตอบสนองต่อประเด็นความเสี่ยงด้าน ESG เลือกวิธีตอบสนองต่อความเสี่ยงด้าน ESG โดยพิจารณาจาก

- ๑) บริบทในการดำเนินธุรกิจ
- ๒) ต้นทุนและประโยชน์
- ๓) ความสอดคล้องกับมาตรฐานที่เกี่ยวข้อง ในอุตสาหกรรม ความคาดหวังของผู้มีส่วนได้เสีย รวมถึง พันธกิจ วิสัยทัศน์ และ ค่านิยมองค์กร
- ๔) พิจารณาความจำเป็นและเร่งด่วนในการตอบสนองโดยอ้างอิงจากตำแหน่ง ของความเสี่ยง บนตารางประเมินความเสี่ยง (Risk Metrics) เช่น อยู่ในระดับสูง (High) ปานกลาง (Medium) หรือต่ำ (Low)
- ๕) พิจารณาจากระดับ ความเสี่ยงที่องค์กรยอมรับได้ (Risk Appetite) และความรุนแรงของผลกระทบ ที่อาจเกิดจากความเสียหาย (Risk Severity) ขององค์กร ทั้งนี้การจัดการบริหารส่วนต่ำปลดต้นหยงลูโละ สามารถตอบสนองโดยการยอมรับความเสี่ยง การหลีกเลี่ยงความเสี่ยง การเปลี่ยนความเสี่ยง ให้เป็นโอกาส การลดความรุนแรงของความเสี่ยง และการแบ่งปันความเสี่ยง เป็นต้น



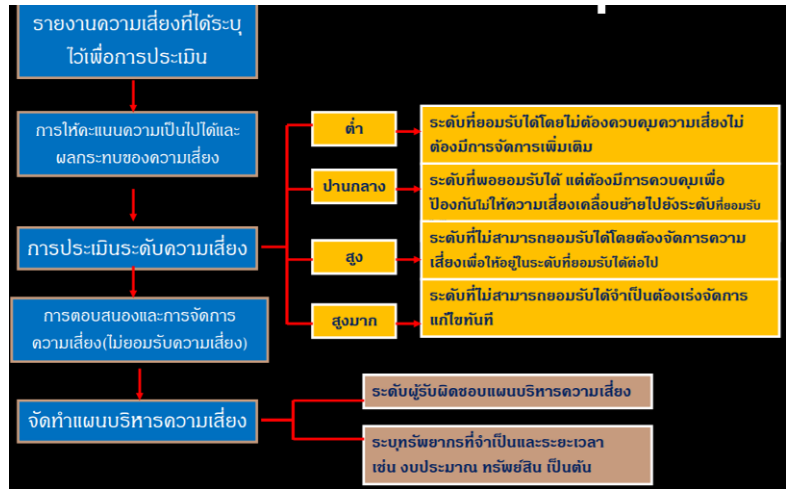
๕.

อย่างสม่ำเสมอ เพื่อดูความเสี่ยงที่อาจเกิดขึ้น การบริหารความเสี่ยงขององค์กรครอบคลุมประเด็นต่างๆ อย่างครบถ้วน และมีประสิทธิภาพ สอดคล้องกับการเปลี่ยนแปลงของธุรกิจ รวมไปถึงเป้าหมาย และติดตามความก้าวหน้าในการตอบสนองต่อความเสี่ยงจากขั้นตอนที่ ๕



ทบทวนปรับปรุงประเด็นความเสี่ยง

๒. **สื่อสารและเปิดเผย ประเด็นความเสี่ยง ด้าน ESG** สื่อสารความเสี่ยงด้าน ESG แนวทางการจัดการ และผลการบริหารจัดการให้ ผู้มีส่วนได้เสีย ทั้งภายใน (คณะกรรมการองค์การบริหารส่วนตำบล ต้นหยงลุโละ ผู้บริหารและพนักงาน) และภายนอก (เช่น นักลงทุน ลูกค้า NGOs และชุมชน) รับทราบ เนื่องจากความเสี่ยงถือเป็นข้อมูลสำคัญสำหรับการทำกลยุทธ์ การปฏิบัติงานและการตัดสินใจลงทุน รวมถึงเป็นการสร้างความตระหนักรู้ให้กับทุกคนในองค์กร ตลอดจนสร้างความเชื่อมั่น ในประสิทธิภาพของระบบการบริหารจัดการความเสี่ยงขององค์กร นอกจากนี้องค์การบริหารส่วนตำบลต้นหยงลุโละอาจนำ เทคโนโลยีหรือซอฟต์แวร์อื่นๆ ที่ใช้อยู่ในการปฏิบัติงานในชีวิตประจำวัน เช่น ระบบบัญชี ระบบสารสนเทศเพื่อการบูรณาการข้อมูลและกระบวนการทำงานภายในองค์กร (Enterprise Resource Planning หรือ ERP) มาเป็นส่วนหนึ่งของ กระบวนการระบุความเสี่ยงและการรายงานความเสี่ยงได้



ทบทวนปรับปรุงประเด็นความเสี่ยง

การบริหารจัดการความเสี่ยงสากล

ISO ๓๑๐๐๐ เป็นอีกมาตรฐานหนึ่งที่มีความนิยมและเพิ่มขึ้นอย่างรวดเร็ว และปัจจุบันมีหลายองค์กรของไทยโดยเฉพาะภาคเอกชนและรัฐวิสาหกิจบางแห่งมีการนำมาใช้ทดแทนแนวของ COSO หรือนำมาแก้ไขจุดอ่อนของ COSO เพื่อให้การบริหารจัดการความเสี่ยงมีประสิทธิภาพขึ้นประกอบด้วย ๕ ขั้นตอน ดังนี้

๑. การสื่อสารและการให้คำแนะนำ
๒. การกำหนดสภาพแวดล้อม
๓. การประเมินความเสี่ยง
๔. การจัดการความเสี่ยง
๕. การเฝ้าระวังติดตามและการทบทวนความเสี่ยง

ขั้นตอนที่ ๑ : การสื่อสารและการให้คำแนะนำ (communicate and consult) การสื่อสารเกี่ยวกับการบริหารจัดการความเสี่ยงเป็นการบอกกล่าวการบริหารจัดการความเสี่ยงให้แก่ผู้ที่มีส่วนเกี่ยวข้องทั้งภายในและภายนอกองค์กร รวมถึงการให้คำแนะนำเกี่ยวกับขั้นตอนและกระบวนการบริหารจัดการความเสี่ยง เพื่อให้เกิดความเข้าใจในการตัดสินใจดำเนินการบริหารจัดการความเสี่ยง ทราบถึงความจำเป็นในการ ดำเนินการบริหารจัดการความเสี่ยง ตลอดจนทราบขอบเขตการดำเนินงาน โดยมีการสื่อสาร

แลกเปลี่ยนข้อมูล ระหว่างผู้ที่เกี่ยวข้องก่อให้เกิดความเข้าใจในแนวคิด หลักการและวิธีปฏิบัติที่ตรงกัน ตลอดจนสามารถ วิเคราะห์และจัดการความเสี่ยงได้อย่างมีประสิทธิภาพ

ขั้นตอนที่ ๒ : การกำหนดสภาพแวดล้อม (establish the context) การกำหนดสภาพแวดล้อมขององค์กร เป็นการระบุสภาพแวดล้อมทั้งภายนอกและภายในของ องค์กรที่มีความสัมพันธ์และเกี่ยวข้องกับองค์กร ทำให้เกิดผลกระทบต่อองค์กร จึงต้องนำไปสู่กระบวนการ บริหารความเสี่ยง

๑.๑ การกำหนดสภาพแวดล้อมภายนอก สภาพแวดล้อมภายนอกหมายถึงองค์ประกอบต่างๆ ที่อยู่ภายนอกองค์กรที่มีอิทธิพลต่อความสำเร็จในวัตถุประสงค์ขององค์กร ซึ่งการทำความเข้าใจในสภาพแวดล้อมภายนอกองค์กรจะช่วยสร้างความมั่นใจได้ว่าผู้มีส่วนได้ส่วนเสียขององค์กร รวมถึง วัตถุประสงค์ของผู้ที่มีส่วนได้ส่วนเสียนั้น ๆ ได้รับการนำมาพิจารณาเพื่อกำหนดเกณฑ์ความเสี่ยง สภาพแวดล้อมภายนอกองค์กร ประกอบด้วยเศรษฐกิจ การเมือง วัฒนธรรม กฎหมาย ข้อบังคับ การเงิน สภาพแวดล้อมในการแข่งขัน ทั้งภายในประเทศและต่างประเทศ รวมถึงการยอมรับของผู้มีส่วนได้ส่วนเสียภายนอก

๑.๒ การกำหนดสภาพแวดล้อมภายใน สภาพแวดล้อมภายในหมายถึงสิ่งที่อยู่ภายในองค์กร ซึ่งมีอิทธิพลต่อความสำเร็จของวัตถุประสงค์ขององค์กร โดยกระบวนการบริหารจัดการความเสี่ยงจะต้องสอดคล้องในทิศทางเดียวกันกับวัฒนธรรมกระบวนการ และโครงสร้างขององค์กร โดยสภาพแวดล้อมภายในขององค์กรประกอบด้วย นโยบาย วัตถุประสงค์ วิสัยทัศน์พันธกิจและกลยุทธ์ที่จะต้องประสบ ความสำเร็จ ชีตความสามารถขององค์กร ในรูปของทรัพยากร และความรู้ ระบบสารสนเทศ ผู้มีส่วนได้ ส่วนเสียภายในองค์กร การรับรู้ คุณค่า และวัฒนธรรมองค์กร โครงสร้าง เช่น ระบบการจัดการ บทบาทหน้าที่ และความรับผิดชอบ


ขั้นตอนที่ ๓ : การประเมินความเสี่ยง (risk assessment) การประเมินความเสี่ยง ประกอบด้วยกระบวนการหลักๆ ๓ กระบวนการ ดังต่อไปนี้


๑.๑ การระบุความเสี่ยง (risk identification) การระบุความเสี่ยง หมายถึงองค์กรจะต้องทำการระบุถึงแหล่งที่มาของความเสี่ยง และระบุปัจจัยเสี่ยง ตลอดจนพื้นที่ที่ได้รับผลกระทบ เหตุการณ์ และสาเหตุรวมถึงผลที่จะตามมา เป้าหมายของขั้นตอนนี้จะเป็นการจัดทำรายการของความเสี่ยง จากเหตุการณ์ที่ทำให้ความสำเร็จของวัตถุประสงค์เพิ่มขึ้น ป้องกันไม่ให้เกิดความสำเร็จขึ้น ลดระดับความสำเร็จลง หรือ ทำให้ความสำเร็จเกิดการล่าช้า

๑.๒ การวิเคราะห์ความเสี่ยง (risk analysis) การวิเคราะห์ความเสี่ยงจะเป็นข้อมูลเพื่อใช้ในการประเมินความเสี่ยง และการตัดสินใจในการจัดการกับความเสี่ยง โดยการพิจารณาถึงผลกระทบ (impact) และโอกาสในการเกิด (likelihood) ความเสี่ยง การวิเคราะห์อาจจะได้ทั้งการวิเคราะห์เชิง คุณภาพ (qualitative) กึ่งปริมาณ (semi-quantitative) หรือเชิงปริมาณ(quantitative) หรือผสมผสานกันไป

๑.๓ การประเมินความเสี่ยง (risk evaluation) เป้าหมายของการประเมินความเสี่ยงจะบ่งบอก ถึงระดับความสำคัญ (degree of risk) ของความเสี่ยง ซึ่งเป็นสถานะของความเสี่ยงที่ได้จากการวิเคราะห์ผลกระทบและโอกาสของแต่ละปัจจัยเสี่ยง ซึ่งแบ่งเป็นระดับ เช่น สูงมาก สูง ปานกลาง และต่อองค์กรจะ เป็นผู้พิจารณาระดับความสำคัญของความเสี่ยงเพื่อนำมาดำเนินการ

ขั้นตอนที่ ๔ : การจัดการความเสี่ยง (treat the risks) แนวทางในการจัดการความเสี่ยง จะประกอบด้วย

 การหลีกเลี่ยงความเสี่ยง (risk avoidance) เป็นการเลี่ยงกิจกรรมที่เป็นสาเหตุนำมาซึ่งความเสี่ยงโดยการตัดสินใจที่จะไม่เริ่มต้น หรือดำเนินการต่อในกิจกรรมที่เกิดความเสี่ยงขึ้น ซึ่งจะมีผลกระทบต่อองค์กร เช่น การหยุดดำเนินการ การยกเลิกโครงการหรือการมอบให้ผู้บริการภายนอกเป็นผู้ดำเนินการแทน

 การลดความเสี่ยง (risk reduction) เป็นการลดความถี่หรือโอกาสที่จะเกิด (likelihood)

ความเสี่ยงหรือการผลกระทบ (impact) หรือความเสียหายที่จะเกิดขึ้น โดยการควบคุมภายในหรือปรับปรุงเปลี่ยนแปลงการดำเนินงานเพื่อช่วยลดโอกาสที่จะเกิดความเสียหาย ลดความเสียหายหรือทั้งสองอย่าง เช่น การฝึกอบรมให้กับบุคลากร การจัดทำคู่มือการปฏิบัติงาน การจัดทำแผนสำรองเพื่อรับมือไว้ล่วงหน้าก่อนที่ความสูญเสียจะเกิดขึ้นจริง ซึ่งจะช่วยให้เกิดความตระหนักถึงความเสี่ยงและช่วยให้ลดระดับความรุนแรงของความสูญเสียลงได้

+ การแบ่งปันความเสี่ยงให้กับหน่วยงานอื่นๆ (risk sharing) เป็นการกระจายหรือถ่ายโอนความเสี่ยงให้หน่วยงานอื่นทั้งภายในและภายนอกองค์กร เพื่อช่วยลดโอกาสที่จะเกิด ความเสี่ยงหรือระดับความรุนแรงของความเสียหายจากความเสี่ยงหนึ่งๆ เช่น การทำประกันภัยในรูปแบบต่างๆ การจัดหาผู้เชี่ยวชาญจากภายนอกมาดำเนินการแทนในกรณีที่บุคลากรภายนอกนั้นมีทักษะหรือความชำนาญมากกว่า เป็นต้น

+ การยอมรับหรือเก็บรักษาความเสี่ยงไว้ (risk acceptance) เป็นความเสี่ยงที่หน่วยงานสามารถยอมรับได้เนื่องจากความเสี่ยงนั้นมีโอกาสเกิดขึ้นน้อยและผลกระทบความเสี่ยงไม่มากหรือเป็นความเสี่ยงที่มีต้นทุนในการจัดการความสูงสูงไม่คุ้มค่ากับผลที่จะได้รับ

ขั้นตอนที่ ๕ :การเฝ้าติดตามและการทบทวนความเสี่ยง(monitor and review) องค์กรจะต้องจัดให้มีการเฝ้าติดตามและทบทวนไว้เป็นหนึ่งในกระบวนการบริหารจัดการความเสี่ยง โดย จะต้องมีการกำหนดผู้รับผิดชอบและกรอบเวลาในการดำเนินการไว้อย่างชัดเจน ทั้งนี้การเฝ้าติดตามและทบทวน จะต้องครอบคลุมในทุกๆส่วนของกระบวนการบริหารจัดการความเสี่ยง

หลักเกณฑ์ปฏิบัติการบริหารจัดการความเสี่ยง

๑. จัดทำแผนการบริหารจัดการความเสี่ยง

กระบวนการบริหารจัดการความเสี่ยงขององค์การบริหารส่วนตำบลต้นหยงคูโละ



ด้านกลยุทธ์ (Strategic : S)

ด้านปฏิบัติงาน (Operation : O)

ด้านการเงิน (Financial : F)

ด้านการปฏิบัติตามกฎ ระเบียบ (Compliance : C)

ประเภทความเสี่ยง	กระบวนการ/กิจกรรม	ความเสี่ยงที่อาจเกิดขึ้น
ความเสี่ยงด้านกลยุทธ์	การบริหารงาน	-กำหนดกลยุทธ์ผิดพลาด ไม่นำไปสู่วิสัยทัศน์ และ เป้าหมายขององค์กร
	การนำกลยุทธ์ไปปฏิบัติ	-กิจกรรมตามแผนกลยุทธ์ ไม่สามารถนำไปสู่การบรรลุ วัตถุประสงค์องค์กรได้
	การแข่งขันทางกลยุทธ์	-กลยุทธ์ขององค์กร ขาดการพัฒนาให้ทันต่อ สถานการณ์จึงไม่สามารถ แข่งขันกับคู่แข่งได้

ประเภทความเสี่ยง	กระบวนการ/กิจกรรม	ความเสี่ยงที่อาจเกิดขึ้น
ความเสี่ยงด้านการ ปฏิบัติงาน	บุคลากรในหน่วยงาน	-ขาดทักษะ, ความชำนาญและ ความรู้เฉพาะทาง
	ความปลอดภัย	-เกิดอุบัติเหตุ หรือได้รับ อันตรายจากการปฏิบัติงาน
	เทคโนโลยี/นวัตกรรม	-เทคโนโลยีล้าสมัย -ถูกละเมิด หรือ ละเมิดลิขสิทธิ์
	สิ่งแวดล้อม	-สร้างมลพิษแก่ชุมชนรอบข้าง -สร้างความเดือดร้อนแก่ ประชาชน

ประเภทความเสี่ยง	กระบวนการ/กิจกรรม	ความเสี่ยงที่อาจเกิดขึ้น
ความเสี่ยงด้านการเงิน	งบประมาณ	-เบิกจ่ายงบประมาณไม่ ทันตามกำหนดเวลา -งบประมาณไม่เพียงพอ ต่อการดำเนินงาน
	หนี้สิน	-องค์กรขาดสภาพคล่อง ในการชำระหนี้ -เกิดหนี้สูญจากลูกหนี้
	ตลาดสินค้าและการเงิน	-การเปลี่ยนแปลงของ ราคาวัตถุดิบ, อัตรา แลกเปลี่ยน, ดอกเบี้ย ฯลฯ

ประเภทความเสี่ยง	กระบวนการ/กิจกรรม	ความเสี่ยงที่อาจเกิดขึ้น
ความเสี่ยงด้านการปฏิบัติ ตามกฎระเบียบ	การละเมิดสัญญา	-ดำเนินงานไม่เสร็จตาม กำหนดในสัญญา -กระบวนการดำเนินงานไม่ เป็นไปตามข้อตกลง
	การเปลี่ยนแปลงกฎระเบียบ	-ผู้เสียผลประโยชน์หรือ บุคลากรในองค์กรต่อต้าน กฎระเบียบใหม่ -องค์กรได้รับความ เสียหายในทางใดทางหนึ่ง จากการเปลี่ยนแปลง กฎหมาย

นำหลักธรรมาภิบาล (Good Governance) ๑๐ ประการ มาร่วมพิจารณา

หลักธรรมาภิบาลของการบริหารกิจการบ้านเมืองที่ดีประกอบไปด้วย ๑๐ องค์ประกอบ ดังนี้

๑) **หลักประสิทธิผล (Effectiveness)** หมายถึง ผลการปฏิบัติราชการที่บรรลุวัตถุประสงค์ และเป้าหมายของแผนการปฏิบัติราชการตามที่ได้รับงบประมาณมาดำเนินการ เพื่อให้เกิด ประโยชน์สุขต่อ ประชาชน โดยการปฏิบัติราชการจะต้องมีทิศทางยุทธศาสตร์และเป้าประสงค์ที่ชัดเจน มีกระบวนการ ปฏิบัติงาน และระบบงานที่เป็นมาตรฐาน รวมถึงมีการติดตามประเมินผลและพัฒนาปรับปรุงอย่าง ต่อเนื่อง และเป็นระบบ

๒) **หลักประสิทธิภาพ (Efficiency)** หมายถึง การบริหารราชการตามแนวทางการกำกับ ดูแล ที่ดีที่มีการออกแบบกระบวนการปฏิบัติงาน โดยการใช้เทคนิคและเครื่องมือการบริหารจัดการที่เหมาะสม ให้องค์กรสามารถใช้ทรัพยากรทั้งด้านต้นทุน แรงงาน และระยะเวลาให้เกิดประโยชน์สูงสุดต่อการพัฒนาขีด ความสามารถในการปฏิบัติราชการตามภารกิจ เพื่อตอบสนองความต้องการของประชาชนและผู้มีส่วนได้ ส่วนเสียทุกกลุ่ม

๓) **หลักการตอบสนอง (Responsiveness)** หมายถึง การให้บริการที่สามารถดำเนินการ ได้ภายในระยะเวลาที่กำหนด และสร้างความเชื่อมั่นความไว้วางใจ รวมถึงตอบสนองตามความคาดหวัง/ความ ต้องการของประชาชนผู้รับบริการและผู้มีส่วนได้ส่วนเสียที่มีความหลากหลายและมีความแตกต่าง

๔) **หลักการรับผิดชอบ (Accountability)** หมายถึง การแสดงความรับผิดชอบในการ

ปฏิบัติหน้าที่และผลงานต่อเป้าหมายที่กำหนดไว้ด้วยความรับผิดชอบนั้นควรอยู่ในระดับที่สนองต่อความคาดหวังของสาธารณะ รวมทั้งการแสดงถึงความสำคัญในการรับผิดชอบต่อปัญหาสาธารณะ

๕) หลักความโปร่งใส (Transparency) หมายถึง กระบวนการเปิดเผยอย่างตรงไปตรงมา ชี้แจงได้เมื่อมีข้อสงสัย และสามารถเข้าถึงข้อมูลข่าวสารอันไม่ต้องห้ามตามกฎหมายได้อย่างเสรีโดยประชาชนสามารถรู้ทุกขั้นตอนในการดำเนินกิจกรรม หรือกระบวนการต่างๆ และสามารถตรวจสอบได้

๖) หลักการมีส่วนร่วม (Participation) หมายถึง การกระบวนการที่ข้าราชการประชาชนและผู้มีส่วนได้ส่วนเสียทุกกลุ่มมีโอกาสได้เข้าร่วมในการรับรู้เรียนรู้ทำความเข้าใจ ร่วมแสดงทัศนะ ร่วมเสนอปัญหา/ประเด็นที่สำคัญที่เกี่ยวข้องร่วมคิดแนวทาง ร่วมการแก้ไขปัญหา ร่วมในกระบวนการตัดสินใจ และร่วมกระบวนการพัฒนาในฐานะหุ้นส่วนการพัฒนา

๗) หลักการกระจายอำนาจ (Decentralization) หมายถึง การถ่ายโอนอำนาจการตัดสินใจ ทรัพยากร และภารกิจจากส่วนราชการส่วนกลางให้แก่หน่วยการปกครองอื่น (ราชการบริหารส่วนท้องถิ่น) และภาคประชาชนดำเนินการแทนโดยมีอิสระตามสมควร รวมถึงการมอบอำนาจ และความรับผิดชอบในการตัดสินใจ และการดำเนินการให้แก่บุคลากร โดยมุ่งเน้นการสร้าง ความพึงพอใจในการให้บริการต่อผู้รับบริการและผู้มีส่วนได้ ส่วนเสีย การปรับปรุง กระบวนการ และเพิ่มผลิตภาพ เพื่อผลการดำเนินงานที่ดีของส่วนราชการ

๘) หลักนิติธรรม (Rule of Law) หมายถึง การใช้อำนาจของกฎหมายกฎระเบียบ ข้อบังคับ ในการบริหารราชการด้วยความเป็นธรรมไม่เลือกปฏิบัติ และคำนึงถึงสิทธิเสรีภาพของผู้มีส่วนได้ส่วนเสีย

๙) หลักความเสมอภาค (Equity) หมายถึง การได้รับการปฏิบัติและได้รับการอย่างเท่าเทียมกัน โดยไม่มีการแบ่งแยกด้านชาย/หญิงถิ่นกำเนิด เชื้อชาติ ภาษา เพศ อายุ ความพิการสภาพทางกาย หรือสุขภาพ สถานะของบุคคล ฐานะทางเศรษฐกิจ และสังคม ความเชื่อทางศาสนา การศึกษา การฝึกอบรม

๑๐) หลักมุ่งเน้นฉันทามติ (Consensus Oriented) หมายถึง การหาข้อตกลงทั่วไปภายในกลุ่มผู้มีส่วนได้ส่วนเสียที่เกี่ยวข้อง ซึ่งเป็นข้อตกลงที่เกิดจากการใช้กระบวนการเพื่อหาข้อคิดเห็นจากกลุ่มบุคคลที่ได้รับประโยชน์และเสียประโยชน์โดยเฉพาะกลุ่มที่ได้รับผลกระทบโดยตรงซึ่งต้องไม่มีข้อคัดค้านที่ยุติไม่ได้ใน ประเด็นที่สำคัญโดยฉันทามติไม่จำเป็นต้องหมายความว่า เป็นความเห็นพ้องโดยเอกฉันท์